

## ΠΕΡΙΕΧΟΜΕΝΑ

<i>ΠΕΡΙΕΧΟΜΕΝΑ</i>	<i>1</i>
<i>ΕΙΣΑΓΩΓΗ ΣΤΙΣ ΕΝΟΙΕΣ ΤΟΥ INTERNET-ΔΙΑΔΙΚΤΥΟ</i>	<i>2</i>
<i>ΥΠΗΡΕΣΙΕΣ ΤΟΥ ΔΙΑΔΙΚΤΥΟΥ</i>	<i>2</i>
<i>ΠΡΟΓΡΑΜΜΑ - ΛΟΓΙΣΜΙΚΟ ΠΕΡΙΗΓΗΣΗΣ</i>	<i>4</i>
<i>ΕΥΡΕΣΗ ΠΛΗΡΟΦΟΡΙΩΝ ΠΟΥ ΘΕΛΕΤΕ</i>	<i>9</i>
<i>ΧΡΗΣΗ ΛΙΣΤΑΣ ΑΓΑΠΗΜΕΝΩΝ</i>	<i>10</i>
<i>ΠΡΟΣΒΑΣΗ ΣΤΙΣ ΑΓΑΠΗΜΕΝΕΣ ΣΑΣ ΙΣΤΟΣΕΛΙΔΕΣ.</i>	<i>11</i>
<i>ΧΡΗΣΗ ΤΟΥ ΟΔΗΓΟΥ ΣΥΝΔΕΣΗΣ ΣΤΟ «INTERNET».</i>	<i>15</i>
<i>ΣΥΝΔΕΣΗ ΜΕ ΤΟ INTERNET</i>	<i>18</i>
<i>ΕΚΚΙΝΗΣΗ ΤΟΥ ΠΡΟΓΡΑΜΜΑΤΟΣ ΠΛΟΗΓΗΣΗΣ ΣΤΟ INTERNET</i>	<i>18</i>
<i>ΕΡΓΑΣΙΑ ΜΕ ΤΟ OUTLOOK EXPRESS</i>	<i>19</i>
<i>ΕΚΚΙΝΗΣΗ ΤΟΥ OUTLOOK EXPRESS</i>	<i>20</i>
<i>ΧΡΗΣΗ ΤΟΥ OUTLOOK EXPRESS ΓΙΑ E-MAIL</i>	<i>21</i>
<i>ΔΗΜΙΟΥΡΓΙΑ ΜΗΝΥΜΑΤΟΣ ΗΛΕΚΤΡΟΝΙΚΟΥ ΤΑΧΥΔΡΟΜΕΙΟΥ</i>	<i>22</i>
<i>ΜΟΡΦΟΠΟΙΗΣΗ ΜΗΝΥΜΑΤΟΣ ΗΛΕΚΤΡΟΝΙΚΟΥ ΤΑΧΥΔΡΟΜΕΙΟΥ</i>	<i>24</i>
<i>ΠΡΟΣΑΡΤΗΣΗ ΑΡΧΕΙΩΝ (ΕΠΙΣΥΝΑΨΗ) ΣΕ E-MAIL</i>	<i>28</i>
<i>ΑΝΑΚΤΗΣΗ ΕΙΣΕΡΧΟΜΕΝΗΣ ΑΛΛΗΛΟΓΡΑΦΙΑΣ</i>	<i>30</i>
<i>ΑΠΑΝΤΗΣΗ ΣΕ ΜΗΝΥΜΑ</i>	<i>31</i>

## ΕΙΣΑΓΩΓΗ ΣΤΙΣ ΕΝΟΙΕΣ ΤΟΥ INTERNET-ΔΙΑΔΙΚΤΥΟ ΥΠΗΡΕΣΙΕΣ ΤΟΥ ΔΙΑΔΙΚΤΥΟΥ

Το διαδίκτυο αποτελεί το μεγαλύτερο δίκτυο διασύνδεσης στον κόσμο και είναι ανοιχτό σε οποιονδήποτε επιθυμεί να συνδεθεί σ' αυτόν. Το να είστε συνδεδεμένοι με το Internet σημαίνει ότι είστε συνδεδεμένοι σε ένα παγκόσμιο δίκτυο από όπου μπορείτε να αντλήσετε πάρα πολλές πληροφορίες για όλον τον κόσμο, να διασκεδάσετε ή ακόμα και να στείλετε ένα μήνυμα μέσω ηλεκτρονικού ταχυδρομείου σε ένα φίλο σας όπου και αν βρίσκετε αυτός αρκεί να έχει και αυτός σύνδεση Internet.

Ο κατάλογος του διαδικτύου λοιπόν είναι μεγάλος και καθημερινά αυξάνει με νέες εφαρμογές που προέρχονται από όλους τους τομείς της ανθρώπινης δραστηριότητας. Ακολουθεί ένα αντιπροσωπευτικό δείγμα των υπηρεσιών που προσφέρει το Διαδίκτυο.

- **Παγκόσμιος Ιστός (WWW: Word Wide Web)** Πρόκειται για μία σχετικά πρόσφατη δικτυακή Υπηρεσία που λειτουργεί από το 1994 και η οποία γνώρισε καθολική αποδοχή. Η επιτυχία της ήταν τέτοια που οδήγησε στη ραγδαία εξέλιξη του Διαδικτύου, με αποτέλεσμα ο περισσότερος κόσμος να ταυτίζει την υπηρεσία αυτό με το ίδιο το Διαδίκτυο.

Ο Παγκόσμιος Ιστός αποτελεί μία τεράστια συλλογή πληροφοριών, αποθηκευμένων σε διάφορες μορφές (κείμενο, εικόνα, ήχος, κινούμενη εικόνα, γραφικά κ.λ.π.) Αυτή η συλλογή είναι κατανομημένη και διατίθεται στο Διαδίκτυο μέσω ειδικών εφαρμογών που ονομάζονται σταθμοί εξυπηρέτησης του Παγκόσμιου Ιστού (www servers).

Κάθε χρήστης του Διαδικτύου μπορεί να περιηγηθεί στον Παγκόσμιο Ιστό και να προσπελάσει τις διαθέσιμες πληροφορίες χρησιμοποιώντας μία ειδική υπηρεσία – πελάτη www που ονομάζεται φυλλομετρητής ή όργανο περιήγησης (browser). Κατά την διάρκεια μίας περιήγησης, η διεύθυνση προορισμού ορίζεται με μοναδικό τρόπο. Για παράδειγμα, κάποιος χρήστης μπορεί να συνδέεται με το σταθμό εξυπηρέτησης Παγκόσμιου Ιστού του Ελληνικού Κοινοβουλίου [www.parliament.gr](http://www.parliament.gr).

- **Ηλεκτρονικό ταχυδρομείο (e-mail: Electronic Mail):** Πρόκειται για τον ηλεκτρονικό τρόπο αποστολής και λήψης μηνυμάτων. Ο χρήστης-αποστολέας του ηλεκτρικού ταχυδρομείου χρησιμοποιώντας ένα πρόγραμμα ταχυδρομείου όπως το (Outlook ή Outlook Express ή το Messenger μέσω του Netscape) αποστέλλει τα μηνύματά του στο ταχυδρομικό κουτί του παραλήπτη, το οποίο φυλάσσεται σε κάποιο σταθμό εξυπηρέτησης. Ο χρήστης –παραλήπτης χρησιμοποιώντας επίσης ένα από τα προαναφερόμενα προγράμματα ταχυδρομείου διαβάζει τα μηνύματα του αποστολέα που έχουν σταλεί σ' αυτόν μέσω του σταθμού εξυπηρέτησης.

- **Μεταφορά αρχείων (ftp: File transfer)** Ο χρήστης μπορεί να συνδεθεί με ένα σταθμό εξυπηρέτησης διάθεσης αρχείων στον οποίο έχει πρόσβαση, ώστε να δει το περιεχόμενό του και να ανακτήσει από αυτόν ή να αποθηκεύσει σ' αυτόν αξιόπιστα πλήθος αρχείων. Το Πανεπιστήμιο της Μακεδονίας προσφέρει αυτή την δυνατότητα μεταφοράς αρχείων μέσω του <ftp://ftp.uom.gr/>. Στην συνέχεια αναφέρεται αναλυτικότερα τι είναι το ftp οι σημειώσεις του οποίου αναφέρονται και στην ιστοσελίδα του Πανεπιστημίου [http://www.noc.uom.gr/edu\\_mat/ftp/index.html](http://www.noc.uom.gr/edu_mat/ftp/index.html).
- **Προσπέλαση σε απομακρυσμένα συστήματα (telnet):** Με την υπηρεσία αυτή είναι δυνατή η προσπέλαση σε απομακρυσμένα συστήματα και η εκτέλεση οποιασδήποτε από τις λειτουργίες του, όπως ακριβώς θα συνέβαινε αν η πρόσβαση πραγματοποιούνταν στο τοπικό σύστημα. Για να είναι εφικτή αυτή η σύνδεση, ο χρήστης πρέπει να έχει λογαριασμό (account) στον κεντρικό υπολογιστή με τον οποίο επιχειρεί να συνδεθεί, ή να χρησιμοποιήσει κάποιον λογαριασμό δημόσιας χρήσης (όπως για παράδειγμα λογαριασμοί που δίνουν πρόσβαση σε πληροφορίες καταλόγων βιβλιοθήκης). Αναλυτικότερα για την υπηρεσία του telnet φαίνεται επισυναπτόμενες σημειώσεις όπως αυτές αναφέρονται και στην ιστοσελίδα του Πανεπιστημίου [http://www.noc.uom.gr/edu\\_mat/telnet/index.html](http://www.noc.uom.gr/edu_mat/telnet/index.html).
- **Ομάδες ειδήσεων (news-groups):** Πρόκειται για την ηλεκτρονική εκδοχή των παραδοσιακών πινάκων ανακοινώσεων. Η αντίστοιχη εφαρμογή- πελάτης του χρήστη συνδέεται με το σταθμό εξυπηρέτησης ομάδων ειδήσεων, επιλέγει μία ή περισσότερες ομάδες ειδήσεων και διαβάζει επιλεκτικά τα άρθρα που τον ενδιαφέρουν. Επιπλέον μπορεί να δημοσιεύσει το δικό του άρθρο σε κάποια ομάδα ειδήσεων.
- **Ανοικτή συνομιλία (Internet Relay Chat, IRC):** Πρόκειται για την ηλεκτρονική διεξαγωγή συζητήσεων μεταξύ χρηστών του Διαδικτύου πάνω σε θέματα κοινού ενδιαφέροντος. Για την επίτευξη σύνδεσης, η οποία συνήθως παρέχει και τη δυνατότητα μετάδοσης και φωνής και εικόνας απαιτείται η χρήση ειδικής εφαρμογής-πελάτη.

Στην συνέχεια θα αναφερθούμε αναλυτικότερα στις παρακάτω υπηρεσίες:

Πλοήγηση στο διαδίκτυο (ενεργοποίηση φυλλομετρητή-Browser, ρυθμίσεις του φυλλομετρητή, μηχανές αναζήτησης, οργάνωση χρήσιμων διευθύνσεων).

- Δημιουργία σύνδεσης στο Internet.
- Ηλεκτρονικό Ταχυδρομείο
- ftp
- telnet

## ΠΡΟΓΡΑΜΜΑ - ΛΟΓΙΣΜΙΚΟ ΠΕΡΙΗΓΗΣΗΣ

Όπως αναφέρθηκε, το Διαδίκτυο αποτελεί το μεγαλύτερο δίκτυο διασύνδεσης στον κόσμο και είναι «ανοιχτό» σε οποιονδήποτε επιθυμεί να συνδεθεί σ' αυτό. Οι ελάχιστες προϋποθέσεις που απαιτείται να έχει κανείς προκειμένου να συνδεθεί στο Διαδίκτυο, είναι να διαθέτει διαμορφωτής-αποδιαμορφωτή (modem), μία τηλεφωνική γραμμή την οποία θα χρησιμοποιείται καθ' όλη την διάρκεια σύνδεσης, και μία άδεια πρόσβασης από κάποιον Παροχέα-Provider (hellas on line, otenet, quest, forthnet κ.α.).

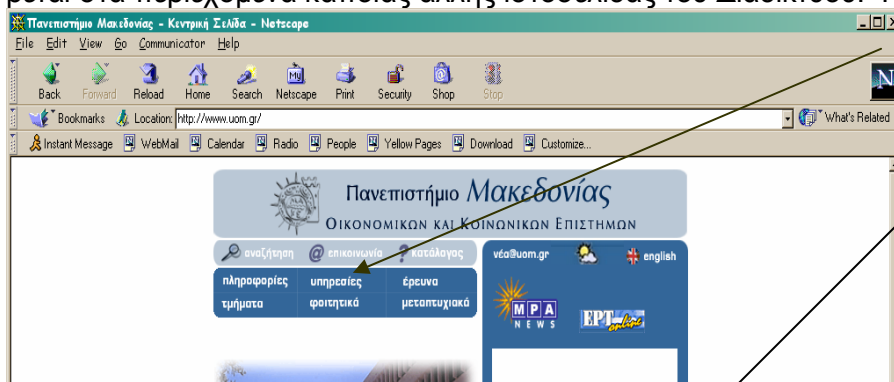
Εφόσον έχετε στη διάθεσή σας μία σύνδεση στο Internet και το πρόγραμμα Internet Explorer ή το Netscape Communicator, μπορείτε να αντλήσετε πληροφορίες για οτιδήποτε. Ο όγκος των πληροφοριών που βρίσκονται στο Internet, είναι τεράστιος. Αυτό, βέβαια, σημαίνει ότι μπορείτε να βρίσκετε ότι πληροφορία θέλετε, αλλά η αναζήτησή τους μπορεί να δεσμεύει και πολύ από τον πολύτιμο χρόνο σας. Στο κεφάλαιο αυτό θα δούμε πώς μπορείτε να κάνετε τα ακόλουθα:

- Να κινείστε στο Netscape
- Να ορίζετε και να χρησιμοποιείτε αγαπημένες διευθύνσεις.
- Να χρησιμοποιείτε μηχανές αναζήτησης.

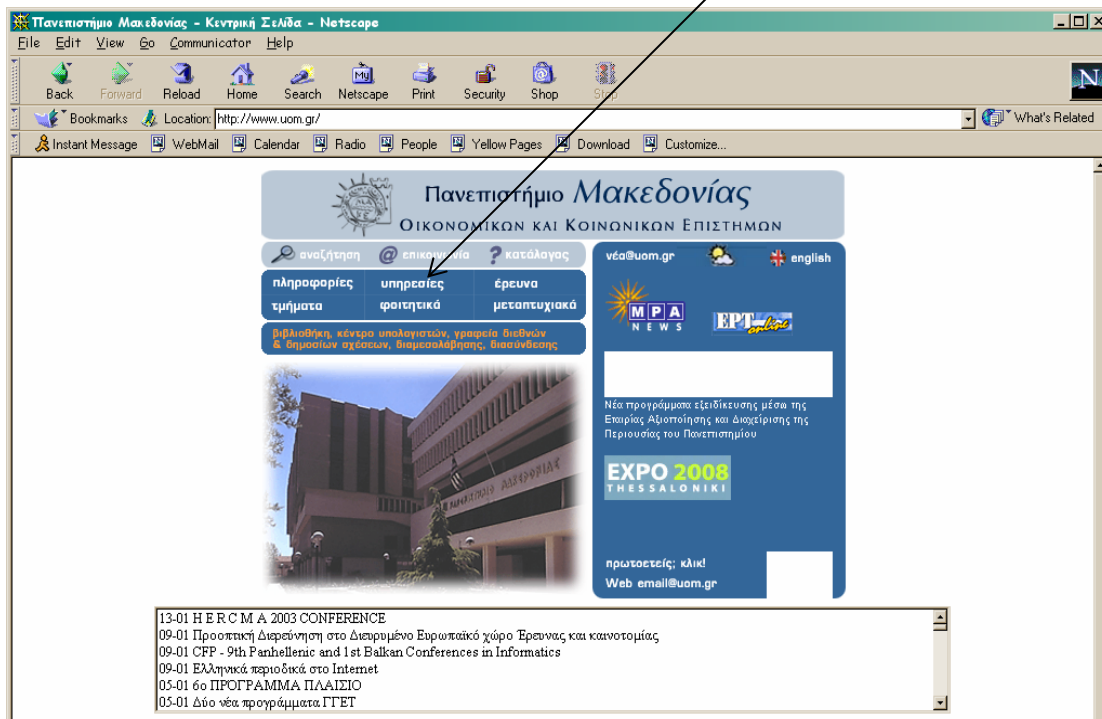
## ΜΕΤΑΚΙΝΗΣΗ ΣΤΟ INTERNET ΜΕ ΤΟΝ INTERNET EXPLORER

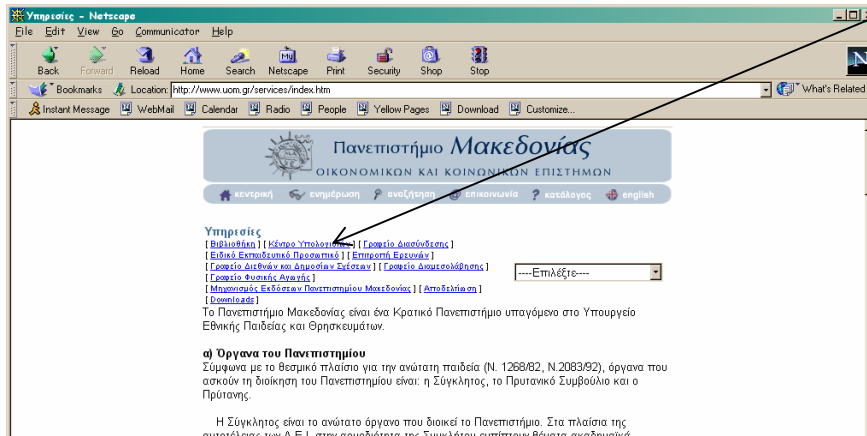
Ο Παγκόσμιος Ιστός Πληροφοριών (WWW: World Wide Web) λειτουργεί με τη βοήθεια των ιστοσελίδων που βρίσκονται στους σταθμούς εξυπηρέτησης (server). Αποτελεί την κινητήρια δύναμη του Διαδικτύου, παρέχοντας ένα γραφικό και εύκολο στη χρήση περιβάλλον., ικανό για μία δυναμική παροχή πληροφοριών. Η υπηρεσία www παρέχει πληροφορίες που περιλαμβάνουν κείμενο, γραφικά υψηλής ανάλυσης, ήχο ακόμη και κινούμενη εικόνα. Επίσης μέσω του www παρέχετε η τεχνολογία του Υπερκειμένου (Hypertext) και οι σύνδεσμοι (Links): δηλαδή μία περιοχή (κείμενο ή εικόνα) μπορεί και συνδέεται με άλλη των οποίων οι πληροφορίες συνδέονται.

Δηλαδή ένας χρήστης του www που διαθέτει φυλλομετρητή μπορεί, πληκτρολογώντας τη διεύθυνση της ιστοσελίδας που θέλει να επισκεφτεί, να φέρνει στην οθόνη του υπολογιστή του το περιεχόμενο της ιστοσελίδας που τον ενδιαφέρει. Αν ο επισκέπτης μία ιστοσελίδα επιλέξει έναν από τους συνδέσμους της, τότε αυτός μεταφέρεται στα περιεχόμενα κάποιας άλλης ιστοσελίδας του Διαδικτύου. Π.χ.



Εστιάζοντας στις «Υπηρεσίες» εμφανίζεται όπως φαίνεται παρακάτω ένα πλήθος επιλογών. Κάνοντας «κλικ» στις «υπηρεσίες» μεταφερόμαστε σε άλλη ιστοσελίδα

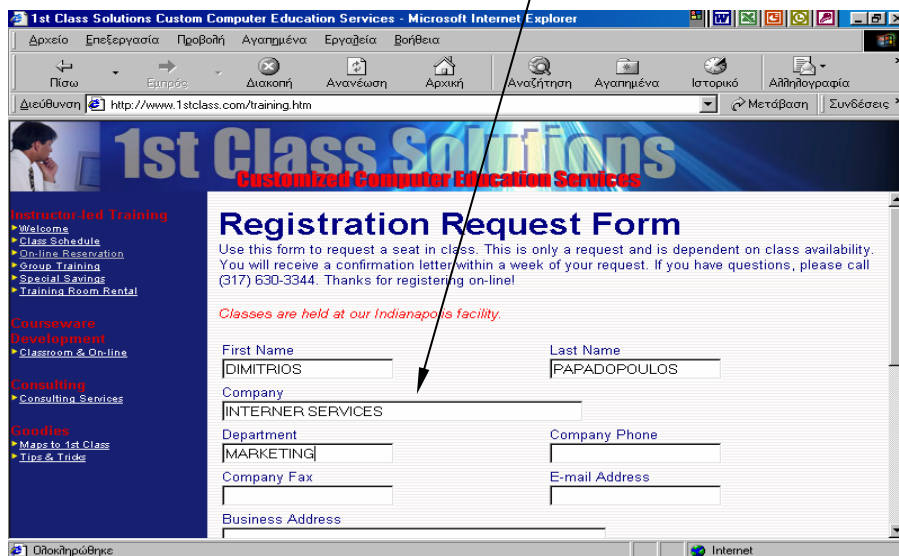




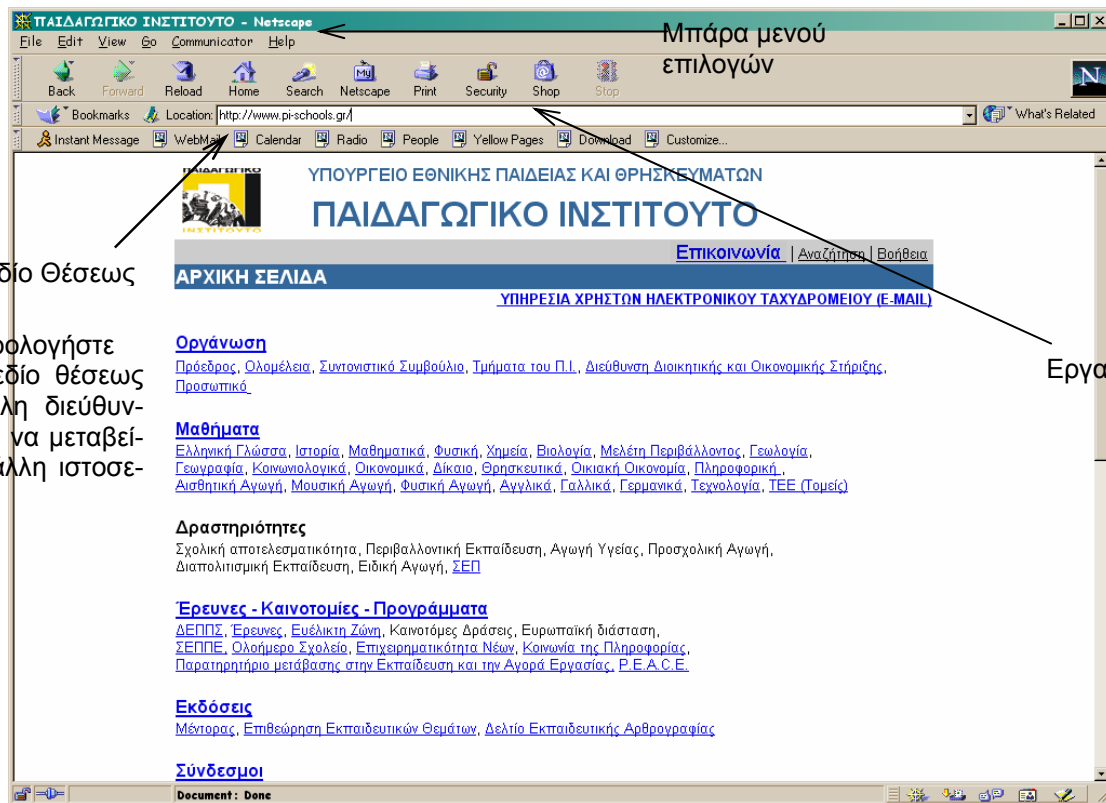
Όταν τοποθετείτε το δείκτη του ποντικιού πάνω σε υπογραμμισμένο κείμενο ή σε εικόνες και ο δείκτης μετατρέπεται σε χέρι, τότε δείχνετε πάνω σε υπερσύνδεσμο (hyperlink). Κάντε κλικ πάνω στον υπερσύνδεσμο και θα μεταφερθείτε σε κάποια άλλη σελίδα της εγκατάστασης (site) που βρίσκετε.

Όταν δείχνετε πάνω σε υπερσύνδεσμο, η διεύθυνσή του στο Internet εμφανίζεται στο κάτω μέρος του παραθύρου του Internet Explorer.

Πολλές σελίδες του Internet έχουν φόρμες πεδίων στις οποίες μπορείτε να συμπληρώσετε και να αποστείλετε. Θα δείτε πολλές τέτοιες αν ζητάτε συχνά πληροφορίες ή κάνετε παραγγελίες ή κάνετε παραγγελίες μέσω Internet.



Ας δούμε όμως γενικότερα τις βασικές λειτουργίες με την ενεργοποίηση ενός φυλλομετρητή (browser) σε περιβάλλον Windows το οποίο γίνεται με την επιλογή του εικονιδίου από την επιφάνεια εργασίας του υπολογιστή. Συνήθως, η ενέργεια αυτή έχει ως αποτέλεσμα την ανάκτηση μία συγκεκριμένης ιστοσελίδας.



Πεδίο Θέσεως

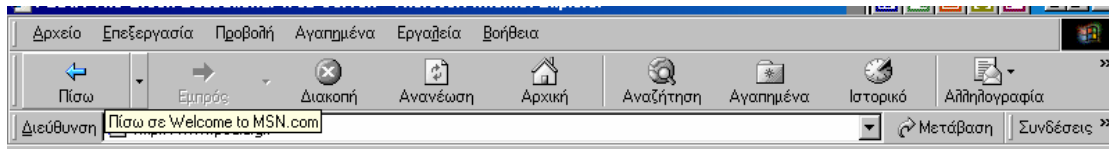
Μπάρα μενού  
επιλογών

Εργαλειοθήκη

Πληκτρολογήστε  
στο πεδίο θέσεως  
μία άλλη διεύθυν-  
ση, για να μεταβεί-  
τε σ' άλλη ιστοσε-  
λίδα

## ΕΞΕΡΕΥΝΗΣΗ ΤΟΥ ΠΑΡΑΘΥΡΟΥ ΤΟΥ INTERNET

Το παράθυρο του Internet διαθέτει μία γραμμή εργαλείων με πλήκτρα που σας βοηθούν στη μετακίνησή σας μέσα στο Internet. Έχει ήδη προαναφερθεί στις προηγούμενες σελίδες η χρησιμότητα των περισσότερων από αυτά τα κουμπιά της γραμμής εργαλείων. Ας τα δούμε όμως συγκεντρωτικά.



- Πίσω: Στέλνει τον Internet Explorer στην προηγούμενη σελίδα που έχει εμφανίσει.
- Εμπρός: Στέλνει τον Internet Explorer στην σελίδα που βρισκόταν πριν πατηθεί το πλήκτρο Back.
- Διακοπή: Διακόπτει την εμφάνιση της τρέχουσας σελίδας.
- Ανανέωση: Μεταφέρει εκ νέου την τρέχουσα σελίδα.
- Αρχική: Επιστρέφει στην αρχική σας σελίδα.
- Αναζήτηση: Εμφανίζει έναν κατάλογο από μηχανές αναζήτησης που μπορούν να σας βοηθήσουν να αναζητήσετε ένα θέμα.
- Αγαπημένα: Εμφανίζει μία συλλογή από εγκαταστάσεις που προσπελαίνετε συχνά.
- Ιστορικό: Εμφανίζει μία λίστα από εγκαταστάσεις που επισκεφθήκατε παλαιότερα.
- Αλληλογραφία: Εμφανίζει ένα μενού συντόμευσης με επιλογές ταχυδρομείου του Internet.

### ΣΥΜΒΟΥΛΗ

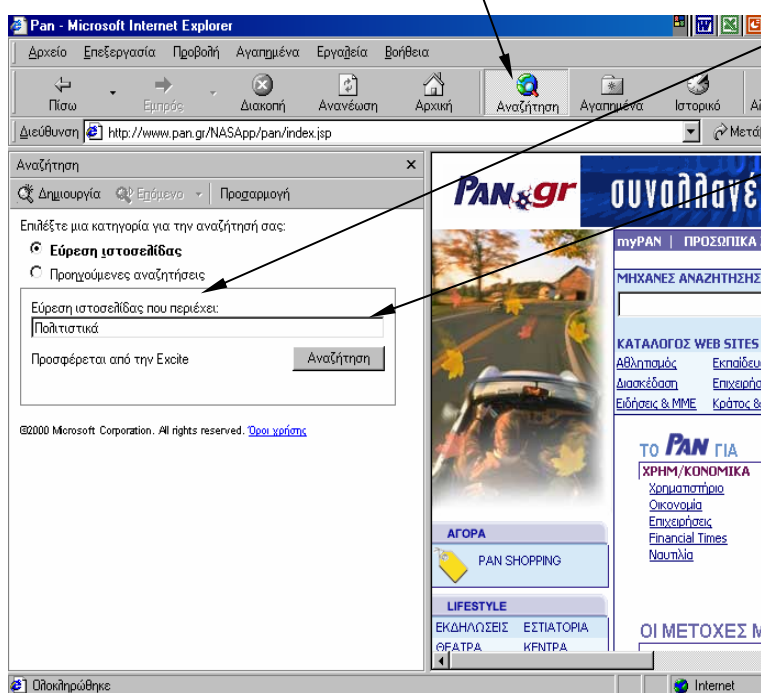
Αν δεν εμφανίζεται η γραμμή εργαλείων, κάντε διαδοχικά κλικ στο Προβολή, Γραμμές εργαλείων και τέλος στα Βασικά κουμπιά.



## ΕΥΡΕΣΗ ΠΛΗΡΟΦΟΡΙΩΝ ΠΟΥ ΘΕΛΕΤΕ

Σε περίπτωση που γνωρίζετε την διεύθυνση την οποία θέλετε να επισκεφθείτε ηλεκτρολογείτε τη συγκεκριμένη διεύθυνση στο ανάλογο πλαίσιο διεύθυνσης. Σε περίπτωση όμως που δεν γνωρίζετε το όνομα της διεύθυνσης που θέλετε να επισκεφθείτε αλλά έχετε μόνο στο νου σας το θέμα το οποία αναζητάτε πληροφορίες π.χ. «Εκπαίδευση στην Ελλάδα», θα δείτε τρόπους για να βρείτε πληροφορίες στο Web.

Κάντε κλικ στο κουμπί «Αναζήτηση» ή Search στη γραμμή εργαλείων, για να αποκτήσετε διάφορες υπηρεσίες παροχής μηχανισμών αναζήτησης.



Ηλεκτρολογήστε μία λέξη ή φράση στο πλαίσιο «Αναζήτηση».

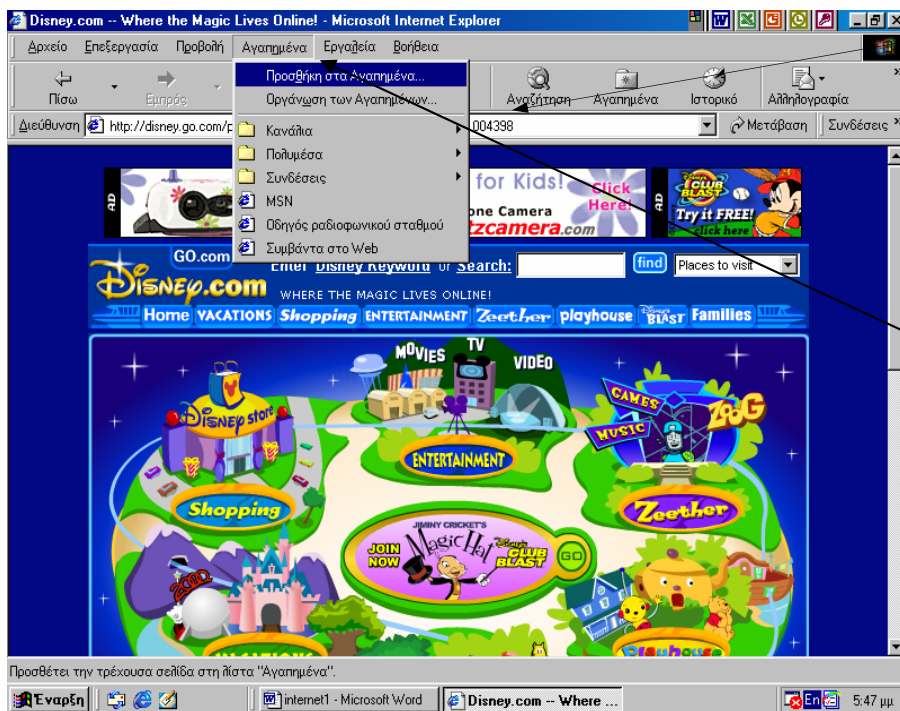
Έπειτα κάντε κλικ στο κουμπί «Αναζήτηση».

Αφού μεταβείτε σε μία ιστοσελίδα, μπορείτε να αναζητήσετε συγκεκριμένο κείμενο σε αυτήν την ιστοσελίδα που έχετε μεταβεί.

Σημείωση: Αν μία διεύθυνση Web δεν λειτουργεί, τότε ο Internet Explorer σας ρωτά αν θέλετε να γίνει αναζήτηση για παρόμοιες διευθύνσεις Web. Μπορείτε να αλλάξετε αυτήν την ρύθμιση έτσι ο Internet Explorer να κάνει αυτόματα αναζήτηση χωρίς ερώτηση

## ΧΡΗΣΗ ΛΙΣΤΑΣ ΑΓΑΠΗΜΕΝΩΝ

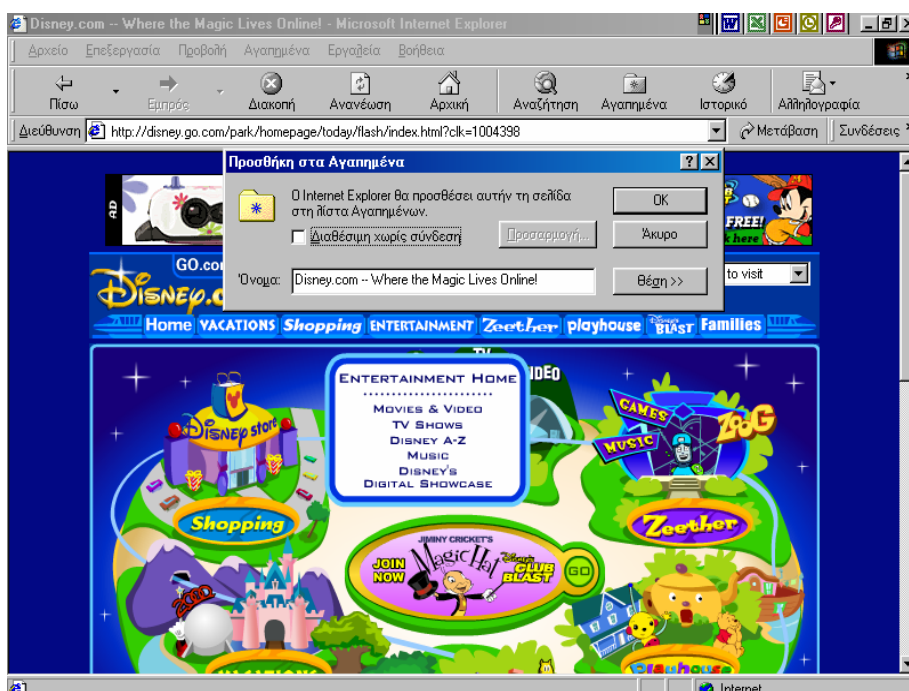
Όταν βρείτε τις τοποθεσίες Web ή τις ιστοσελίδες που θέλετε, μπορείτε με το «Προσθήκη στα Αγαπημένα» να τις χρησιμοποιείτε μελλοντικά εύκολα χωρίς να προσπαθείτε να θυμηθείτε το ακριβές όνομα της διεύθυνσης. Τα «Αγαπημένα» του Internet Explorer αποτελούν σελιδοδείκτες σε συχνά χρησιμοποιούμενες εγκαταστάσεις του Internet.



1 Μεταβείτε στη σελίδα του Internet την οποία θέλετε να προσθέσετε στη συλλογή των αγαπημένων σελίδων. Η σελίδα θα εμφανιστεί στο παράθυρο του Internet Explorer.

2 Κάντε κλικ στο Αγαπημένα. Θα εμφανιστεί το μενού Αγαπημένα.

3 Κάντε κλικ στο Προσθήκη στα Αγαπημένα. Θα ανοίξει το πλαίσιο διαλόγου Προσθήκη στα Αγαπημένα.



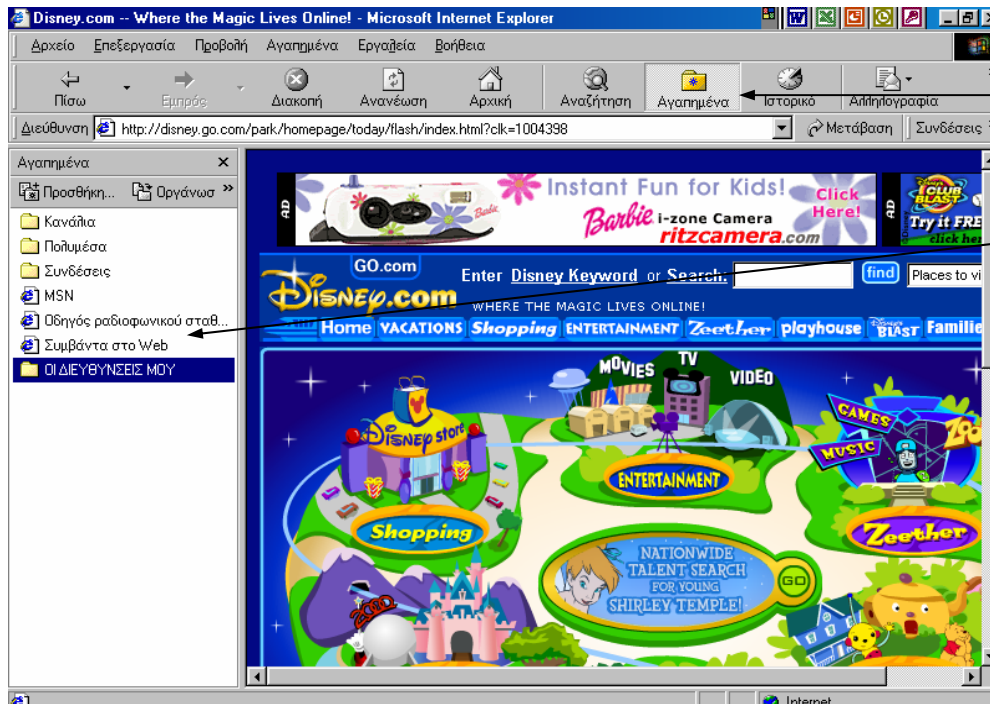
### ΣΥΜΒΟΥΛΗ

Αν θέλετε, κάντε κλικ στο πλαίσιο κειμένου «Όνομα» για να δώσετε ένα δικό σας όνομα στη σελίδα.

Κάντε κλικ στο OK. Η Internet διεύθυνση θα προστεθεί στη λίστα με τις αγαπημένες σας

## ΠΡΟΣΒΑΣΗ ΣΤΙΣ ΑΓΑΠΗΜΕΝΕΣ ΣΑΣ ΙΣΤΟΣΕΛΙΔΕΣ.

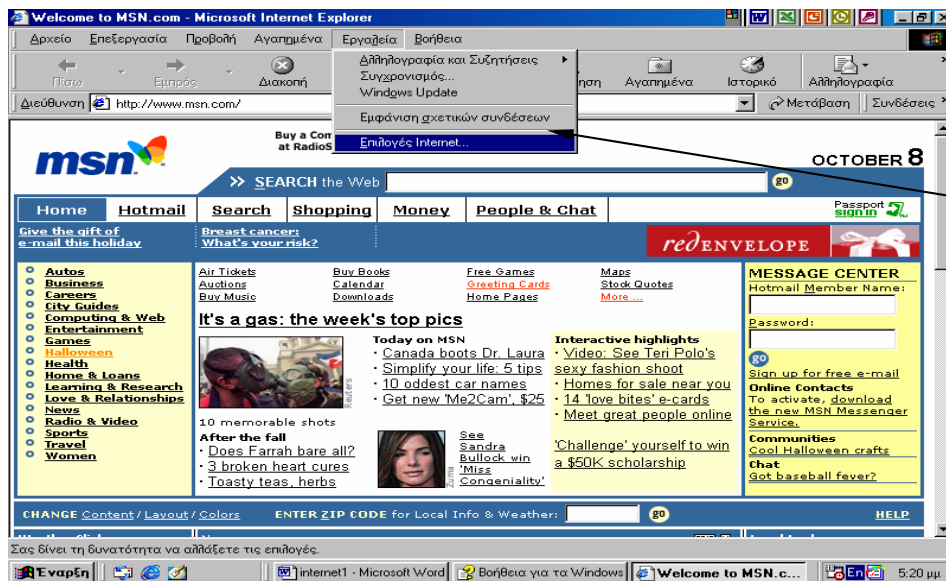
Με τη χρήση αυτών των σελιδοδεικτών δεν χρειάζεται να θυμάστε τις Internet διευθύνσεις των αγαπημένων σας εγκαταστάσεων. Οι εγκαταστάσεις αυτές απέχουν μόλις κατά ένα κλικ του ποντικιού.



Κάντε κλικ στο πλήκτρο Αγαπημένα. Θα εμφανιστεί η λίστα των αγαπημένων σας εγκαταστάσεων. Κάντε κλικ στη σελίδα που θέλετε να εμφανίσετε. Ο Internet Explorer θα μεταπηδήσει στη συγκεκριμένη σελίδα του Internet.

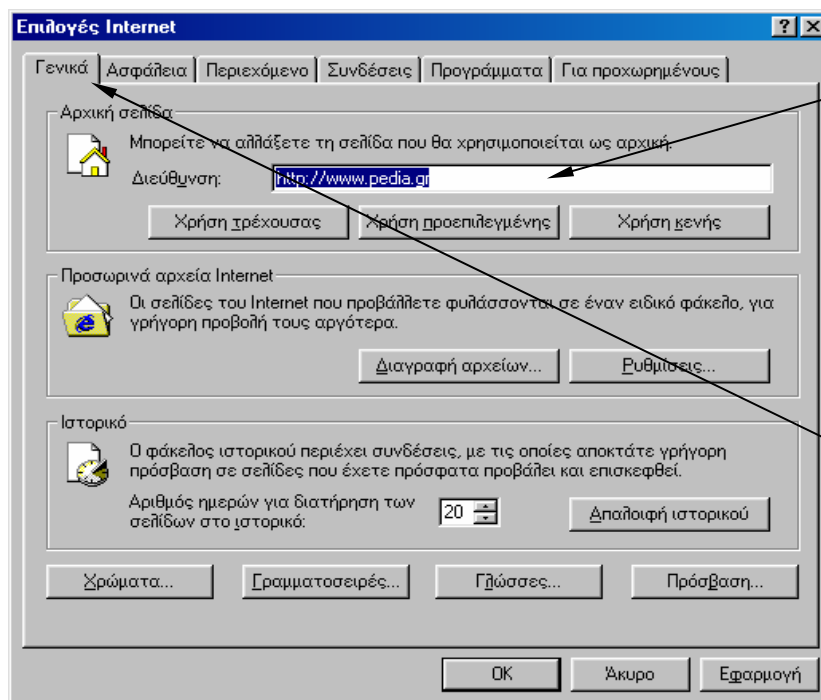
Επίσης, αν υπάρχουν τοποθεσίες ή σελίδες που επισκέπτεστε συχνά, προσθέστε τις στη γραμμή «Συνδέσεις».

Αν υπάρχει μία σελίδα την οποία επισκέπτεστε συχνότερα, μπορείτε να την ορίσετε ως αρχική σελίδα, ώστε να εμφανίζεται κάθε φορά που ξεκινάτε τον Internet Explorer ή κάνετε κλικ στο κουμπί Αρχική στη γραμμή Εργαλείων.



Επιλέγετε από την γραμμή Εργαλείων το «Επιλογές Internet» όπως φαίνεται στο παράθυρο.

Το αποτέλεσμα της επιλογής μας είναι το παρακάτω πλαίσιο διαλόγου.



Στο πλαίσιο «Διεύθυνση» γράφετε την διεύθυνση που θέλετε να εμφανίζετε ως αρχική σελίδα.

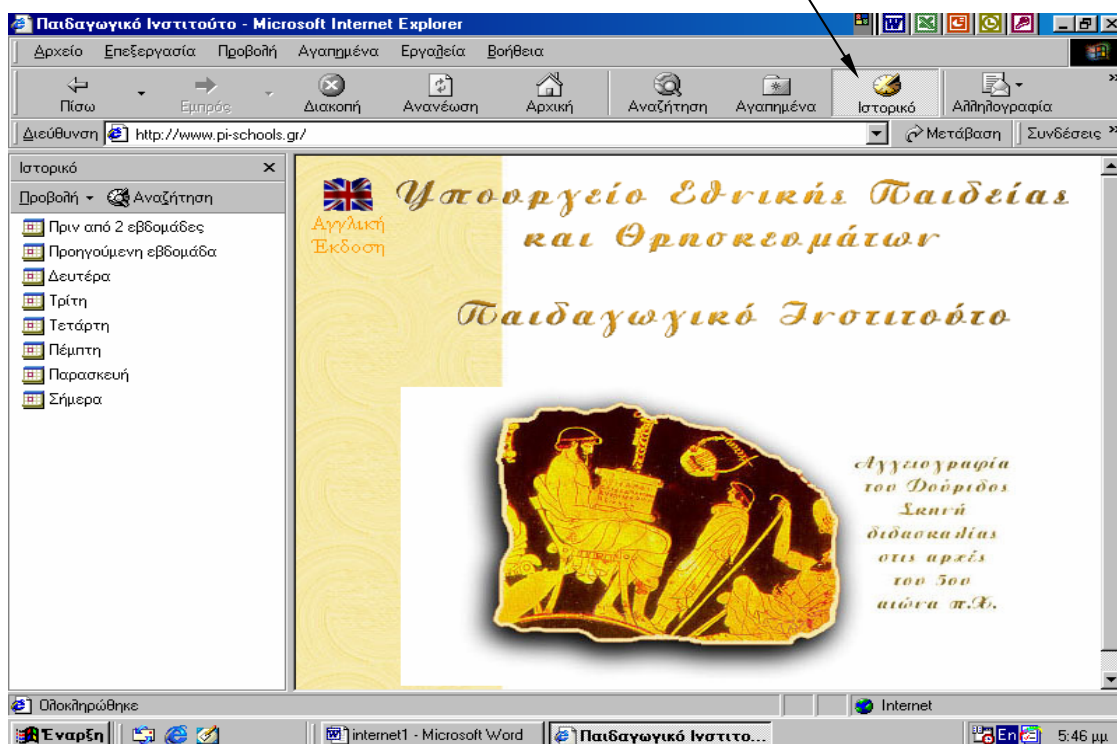
**ΣΥΜΒΟΥΛΗ**  
Μην ξεχνάτε ότι στο παράθυρο αυτό υπάρχουν πολλές καρτέλες. Εσείς διαλέγετε την καρτέλα «Γενικά» για να μπορείτε να γράψετε την σελίδα που επιθυμείτε να εμφανίζετε ως αρχική.

Από την στιγμή που έχετε κάνει τις παραπάνω επιλογές η αρχική σας σελίδα στον Internet Explorer θα είναι <http://www.pedia.gr>

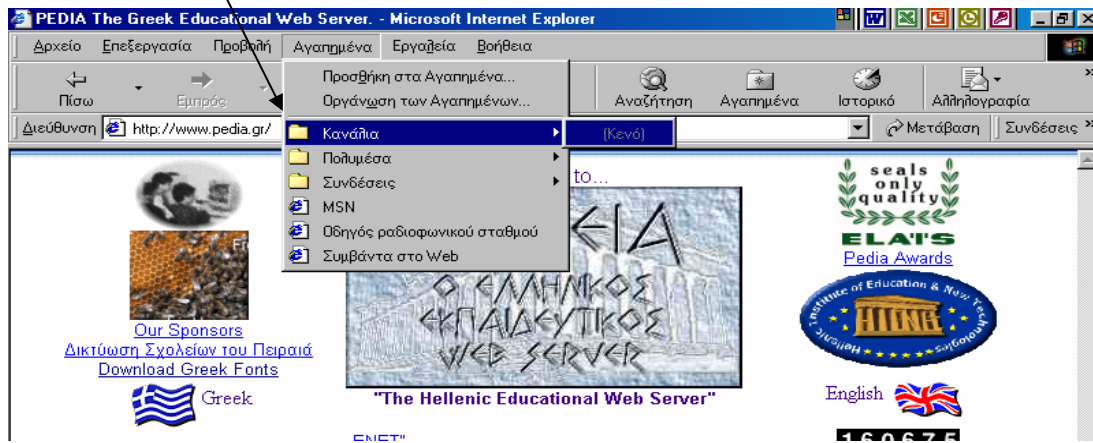
## ΣΥΜΒΟΥΛΗ

Αν ξεχάσατε να προσθέσετε ιστοσελίδες στη γραμμή των αγαπημένων σας ή των συνδέσεων, κάντε κλικ στο κουμπί «Ιστορικό» της γραμμής εργαλείων. Η λίστα του ιστορικού σας δείχνει που ήσασταν – σήμερα, χθες ή πριν από μερικές εβδομάδες . Κάντε κλικ σε ένα όνομα λίστας, για να εμφανιστεί η σελίδα.

Στο παρακάτω παράθυρο έχει επιλεγεί το κουμπί «Ιστορικό» από την γραμμή εργαλείων.



Κανάλια. Εμφανίζει συνδέσμους σε εγκαταστάσεις του Internet οι οποίοι χρησιμοποιούνται για τη λήψη πληροφοριών από το Internet στον Υπολογιστή σας.



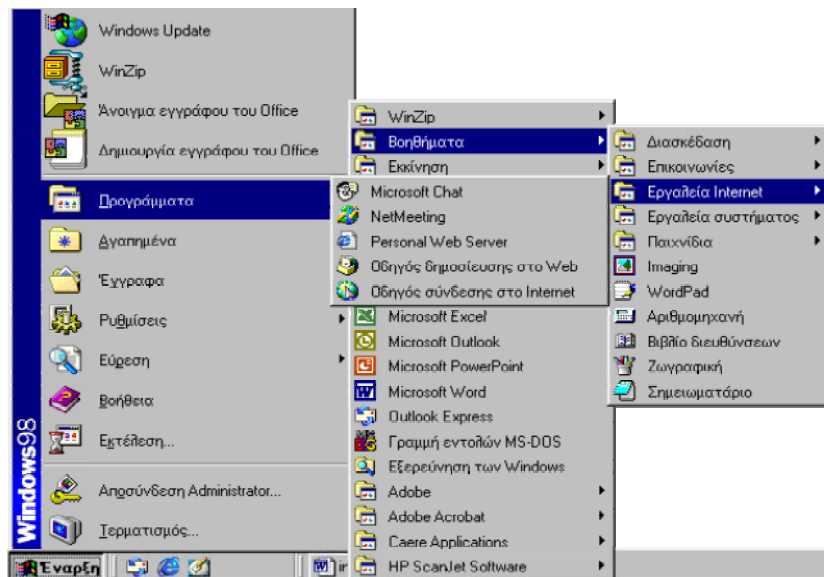
## ΧΡΗΣΗ ΤΟΥ ΟΔΗΓΟΥ ΣΥΝΔΕΣΗΣ ΣΤΟ «INTERNET».

Από τη στιγμή που είστε συνδρομητής σε κάποιο παροχέα υπηρεσιών Internet, θα πρέπει να ορίσετε στα Windows 98 πως θα συνδεθούν μ' αυτόν. Οι πληροφορίες γι' αυτήν τη σύνδεση αποθηκεύονται στο φάκελο Δικτύου μέσω τηλεφώνου.

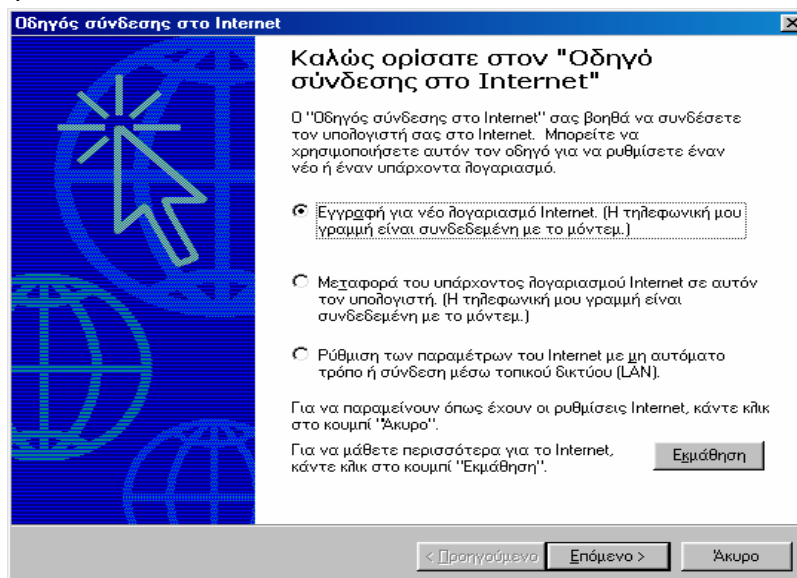
Μπορείτε λοιπόν να χρησιμοποιήσετε τον «Οδηγό σύνδεσης στο Internet» ο οποίος σας βοηθάει στις ρυθμίσεις για την δημιουργία σύνδεσης.

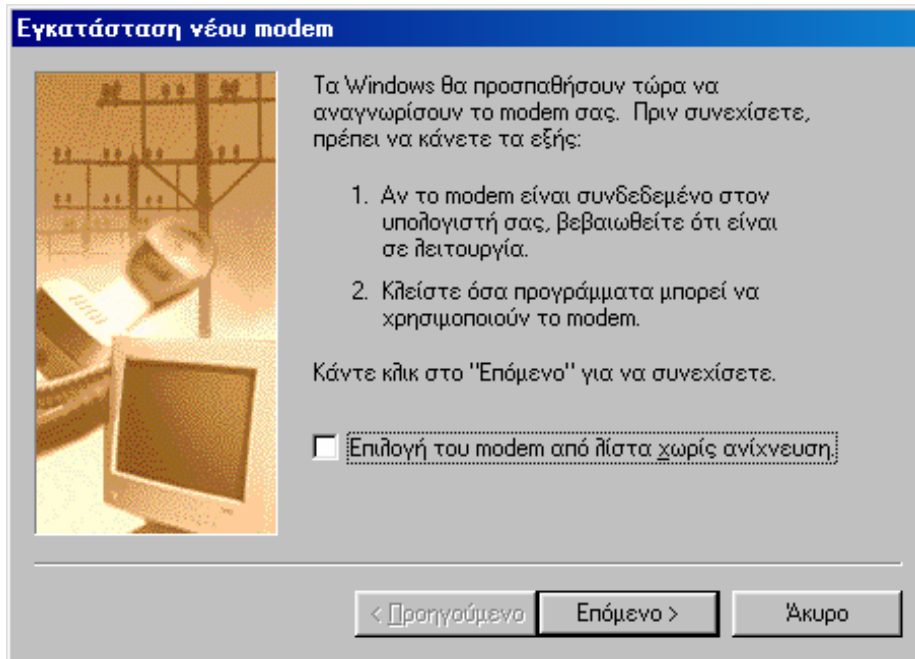
Αν κάνετε κλικ στο μενού «Έναρξη» ή «Start» στην γραμμή εργαλείων των Windows, τοποθετείται το δείκτη του ποντικιού στην επιλογή «Προγράμματα», ή «Programs» στην συνέχεια στην επιλογή «Εργαλεία» ή Tools και έπειτα κάνετε κλικ στην επιλογή «Οδηγός σύνδεσης Internet»

*Σημείωση:* Μπορεί την επιλογή «Οδηγός σύνδεσης Internet» να την βρούμε και μέσα στα «Βοηθήματα» και μετά «Εργαλεία Internet» όπως βλέπετε παρακάτω.



Με την επιλογή του «Οδηγός σύνδεσης Internet» μεταφερόμαστε στο παρακάτω παράθυρο.





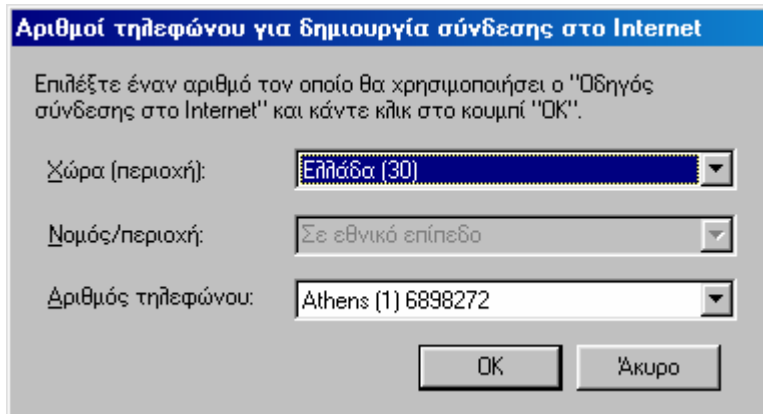
Μην ξεχνάτε ότι εκτός τη συνδρομή με ένα παροχέα Internet, για την σύνδεση σας στο Internet απαιτείται να έχετε στον Υπολογιστή σας modem. Σε αυτό το στάδιο λοιπόν σας ζητάει να κάνετε τις ανάλογες ρυθμίσεις για το modem.

**Σημείωση:** Εάν έχετε modem, μπορείτε να συνδεθείτε με κάποιον άλλο υπολογιστή χρησιμοποιώντας την τηλεφωνική σας γραμμή. Η συσκευή η οποία μετατρέπει τα δεδομένα του Υπολογιστή έτσι ώστε να μπορούν να μεταφερθούν μέσω τηλεφωνικής γραμμής σε άλλο Υπολογιστή, λέγεται modem. Τόσο ο υπολογιστής σας στο σπίτι όσο και ο Υπολογιστής που θα λαμβάνει τα στοιχεία που στέλνεται, πρέπει να έχουν εγκατεστημένα modem. Το modem στο δεύτερο Υπολογιστή (του Υπολογιστή που λαμβάνει τα στοιχεία που του στείλατε) μετατρέπει τα δεδομένα που λαμβάνει από την τηλεφωνική γραμμή σε δεδομένα ικανά να αναγνωριστούν από τον δεύτερο υπολογιστή.



Σε αυτό το παράθυρο δίνετε πληροφορίες σχετικά με την τοποθεσία που βρίσκεστε. Δεν πρέπει να ξεχνάτε ότι για να μεταβείτε στο επόμενο πλαίσιο διαλόγου πρέπει να επιλέγετε «Επόμενο»

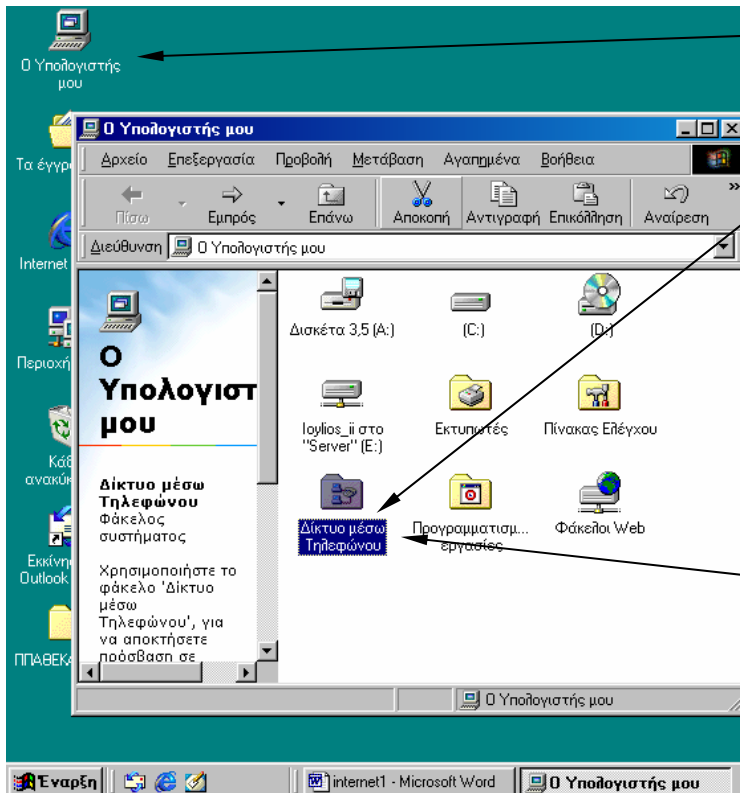




Πληκτρολογήστε τον τηλεφωνικό κωδικό περιοχής και τον αριθμό τηλεφώνου του υπολογιστή που θέλετε να συνδεθείτε. Ο παροχέας υπηρεσιών Internet θα σας δώσει τον αριθμό αυτό.

Όταν πατήσετε OK στο παράθυρο που φαίνεται στην παραπάνω εικόνα έχετε ολοκληρώσει τον οδηγό νέας σύνδεσης.

Οι πληροφορίες σύνδεσης θα αποθηκευτούν στο «φάκελο»...Folder «Δίκτυο μέσω τηλεφώνου» που βρίσκετε μέσα στο «Ο Υπολογιστής μου».



«Ο Υπολογιστής μου»

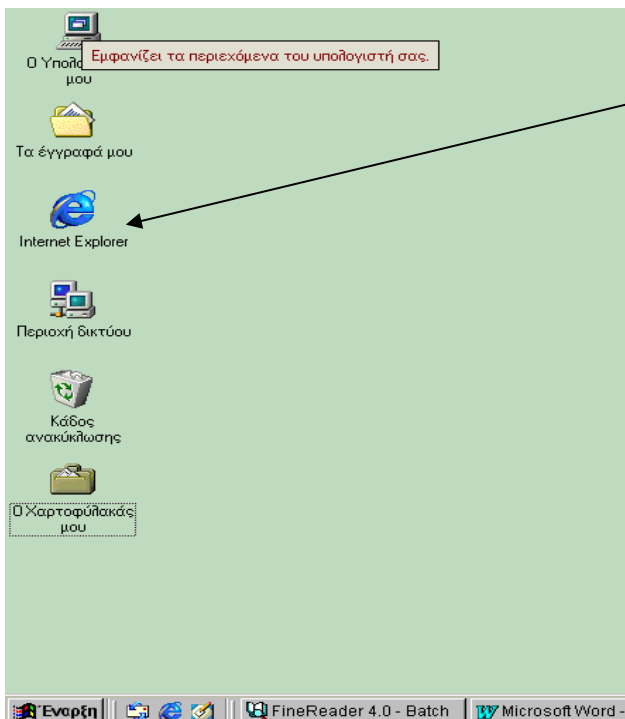
Με διπλό κλικ στο «Δίκτυο μέσω τηλεφώνου» θα δείτε το εικονίδιο της νέας σύνδεσής σας.

#### ΣΥΜΒΟΥΛΗ

Οι ρυθμίσεις του υπολογιστή σας για να χρησιμοποιήσετε Internet δεν γίνονται μόνο με τον «Οδηγό σύνδεσης του Internet» όπως είδατε παραπάνω.

Μπορείτε κατευθείαν επιλέγοντας «Δίκτυο μέσω Τηλεφώνου» να κάνετε τις ρυθμίσεις. Τα βήματα είναι τα ίδια. Αν γίνει κατανοητός ο ένας τρόπος θα γίνει και ο άλλος.

## ΣΥΝΔΕΣΗ ΜΕ ΤΟ INTERNET



1. Κάντε κλικ στο πρόγραμμα πλοήγησης που θα θέλατε να χρησιμοποιήσετε. Το πρόγραμμα θα ξεκινήσει παρουσιάζοντας την αρχική σελίδα. Από και πέρα μπορείτε να κάνετε «βόλτες» στο δίκτυο.
2. Κάντε κλικ στο πλήκτρο Κλεισίματος (X). Το παράθυρο του προγράμματος θα κλείσει. Μπορεί να σας ζητηθεί να αποσυνδεθείτε από τον παροχέα Internet.

## ΕΚΚΙΝΗΣΗ ΤΟΥ ΠΡΟΓΡΑΜΜΑΤΟΣ ΠΛΟΗΓΗΣΗΣ ΣΤΟ INTERNET

Τώρα που συνδεθήκατε στο internet θα χρειαστείτε και ένα πρόγραμμα για να μπορείτε να δείτε τα HTML. Τα προγράμματα αυτά ονομάζονται προγράμματα πλοήγησης (web browsers) 1) Υπάρχουν αρκετοί τύποι τέτοιων προγραμμάτων στην αγορά σήμερα και οι δυνατότητες τους βελτιώνονται τακτικά.

Δύο από τα δημοφιλέστερα προγράμματα πλοήγησης στο Internet είναι το Microsoft Internet explorer και το Netscape Navigator. Το Microsoft Internet Explorer συμπεριλαμβάνεται στο Windows 98. Το Netscape Navigator είναι ένα προϊόν που παρέχεται δωρεάν. Μπορείτε να το αντιγράψετε από τη διεύθυνση <http://www.netscape.com>.

## ΕΡΓΑΣΙΑ ΜΕ ΤΟ OUTLOOK EXPRESS

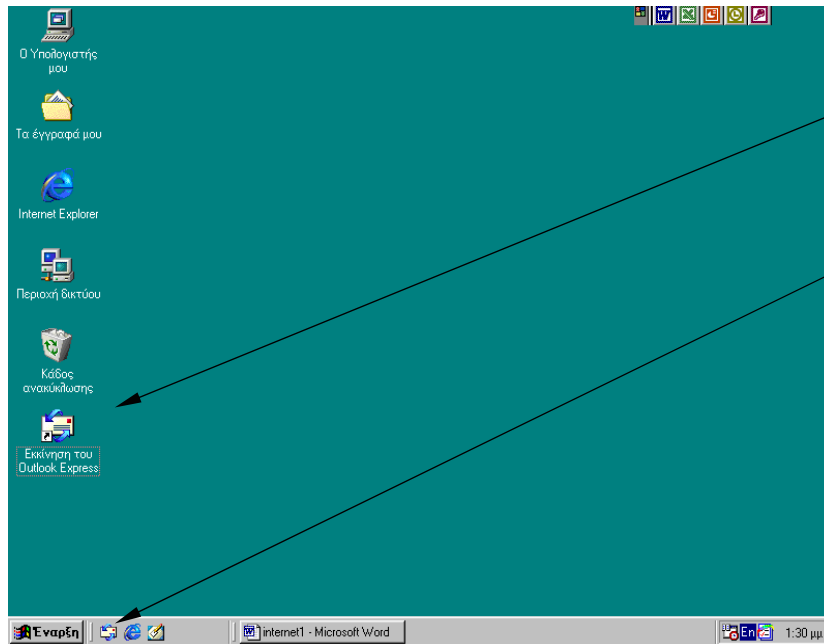
Η δυνατότητα αποστολής και λήψης μηνυμάτων ηλεκτρονικού ταχυδρομείου είναι από τις σημαντικότερες λειτουργίες που παρέχει το Internet. Τι είναι μήνυμα ηλεκτρονικού ταχυδρομείου (e-mail); Το ηλεκτρονικό ταχυδρομείο ορίζεται ως η ανταλλαγή μηνυμάτων κειμένου και αρχείων υπολογιστή μέσω ενός δικτύου επικοινωνίας, όπως το Internet ή το εσωτερικό δίκτυο μιας εταιρείας. Το Outlook Express είναι ένα πλήρες περιβάλλον διαχείρισης μηνυμάτων ηλεκτρονικού ταχυδρομείου και ειδήσεων που παρέχεται μαζί με τα Windows 98. Στο κεφάλαιο αυτό θα μάθετε πώς να κάνετε τα ακόλουθα:

- Να δημιουργείτε και να αποστέλλετε ένα μήνυμα ηλεκτρονικού ταχυδρομείου.
- Να ενσωματώσετε ένα αρχείο σ' ένα μήνυμα ηλεκτρονικού ταχυδρομείου.
- Να λαμβάνετε και να διαχειρίζεστε μηνύματα ηλεκτρονικού ταχυδρομείου.

## ΕΚΚΙΝΗΣΗ ΤΟΥ OUTLOOK EXPRESS

Για να στείλετε ή να λάβετε μηνύματα ηλεκτρονικού ταχυδρομείου (e-mail) θα πρέπει να έχετε συνδεδεμένο στον υπολογιστή σας ένα μόντεμ (modem)<sup>1</sup> και να έχετε πρόσβαση σε κάποιου είδους υπηρεσία άμεσης πρόσβασης.

Υπάρχουν τρεις τρόποι για να ξεκινήσετε το πρόγραμμα του Outlook Express:



1 Κάντε κλικ στο εικονίδιο του Outlook Express στο χώρο του γραφείου.

2 Κάντε κλικ στο εικονίδιο του Outlook Express στη γραμμή εργασιών.

3 Κάντε κλικ στο πλήκτρο Έναρξη και στη συνέχεια επιλέξτε Προγράμματα, Internet Explorer και Outlook Express.

*Κάντε κλικ σε οποιοδήποτε από τα εικονίδια του Outlook Express. Το πρόγραμμα του Outlook Express θα ξεκινήσει.*

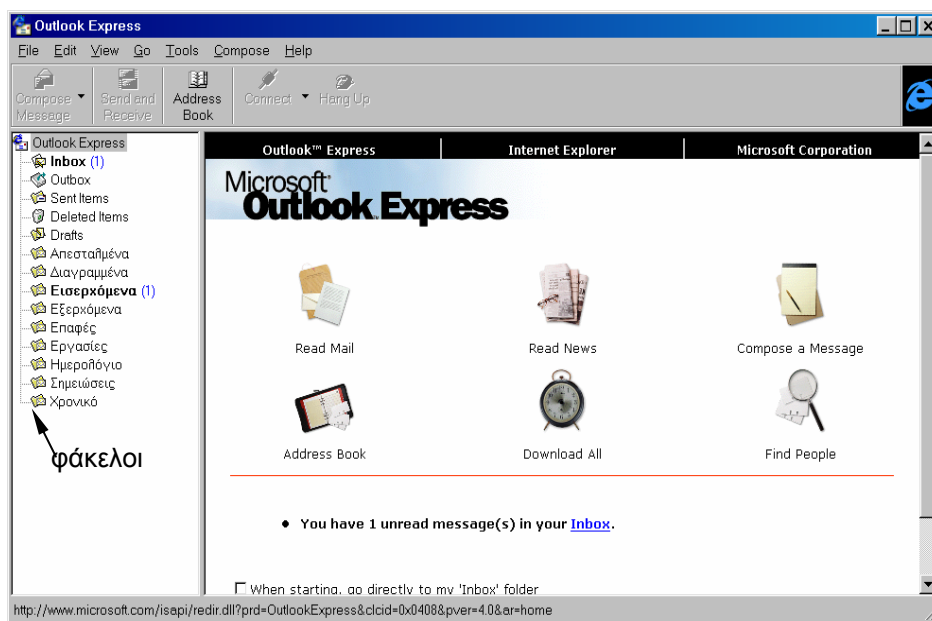
<sup>1</sup> Για τη χρησιμότητα και τη λειτουργία του modem βλέπε σελ.3

## ΧΡΗΣΗ ΤΟΥ OUTLOOK EXPRESS ΓΙΑ E-MAIL

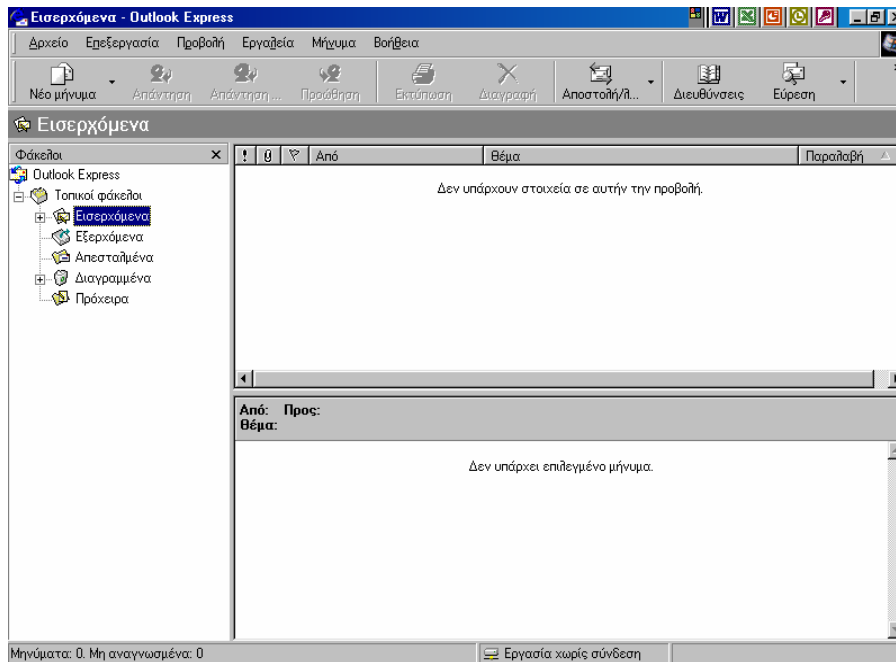
Την πρώτη φορά που θα ανοίξετε το Outlook Express, εμφανίζεται ο οδηγός δημιουργία σύνδεσης που θα σας βοηθήσει να εγκαταστήσετε το Outlook Express και στη συνέχεια θα σας ζητήσει τις βασικές πληροφορίες για τον κωδικό σας στο Internet. Οι πληροφορίες που ζητάει ο οδηγός είναι για μία φορά μόνο.

Αυτές οι οδηγίες χρειάζονται για την εγκατάσταση του Outlook Express.

Μόλις εγκατασταθεί το Outlook Express, αν δεν είστε συνδεδεμένοι με το Internet, το Outlook Express θα σας συνδέσει.



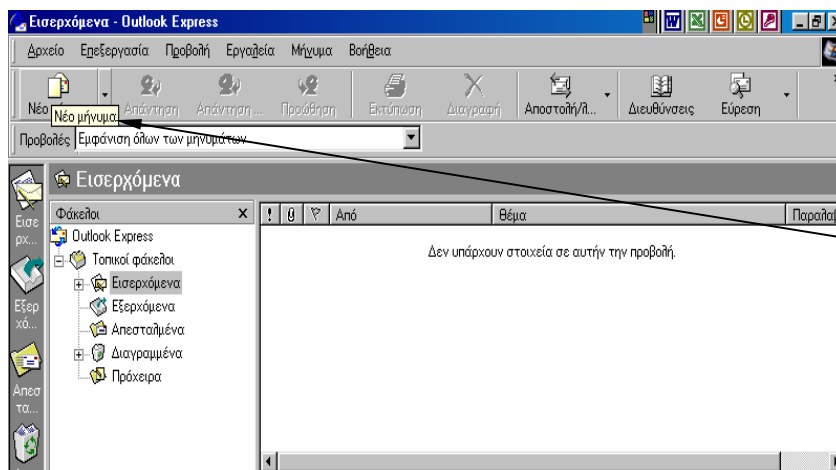
Μετά την σύνδεση εμφανίζονται διάφοροι φάκελοι στον κατάλογο των φακέλων. Ο πρώτος φάκελος είναι το ίδιο το Outlook Express με άλλους φακέλους κάτω από αυτόν. Κάνοντας κλικ στο φάκελο Outlook Express εμφανίζεται η αρχική σελίδα στα δεξιά της οθόνης.



Το παράθυρο του Outlook Express είναι αυτό που βλέπετε. Οι φάκελοι που υπάρχουν στο Outlook Express είναι ο Φάκελος Εισερχομένων ή "Inbox" ο φάκελος Εξερχομένων ή «Outbox» ο φάκελος Απεσταλμένα ή "Sent Items" όπου διατηρεί τα αντίγραφα των μηνυμάτων που στέλνετε, ο φάκελος Διαγραμμένα ή "Deleted Items" που έχει μηνύματα που διαγράψατε και τέλος ο φάκελος Πρόχειρα ή "Drafts" που έχει τα μηνύματα που έχετε ολοκληρώσει.

## ΔΗΜΙΟΥΡΓΙΑ ΜΗΝΥΜΑΤΟΣ ΗΛΕΚΤΡΟΝΙΚΟΥ ΤΑΧΥΔΡΟΜΕΙΟΥ

Αν θέλετε να επικοινωνήσετε γρήγορα με κάποιον συμμαθητή σας , φίλο σας ακόμα και αν βρίσκετε στο εξωτερικό μπορείτε να του στείλετε ένα μήνυμα μέσω ηλεκτρονικού ταχυδρομείου (e-mail).

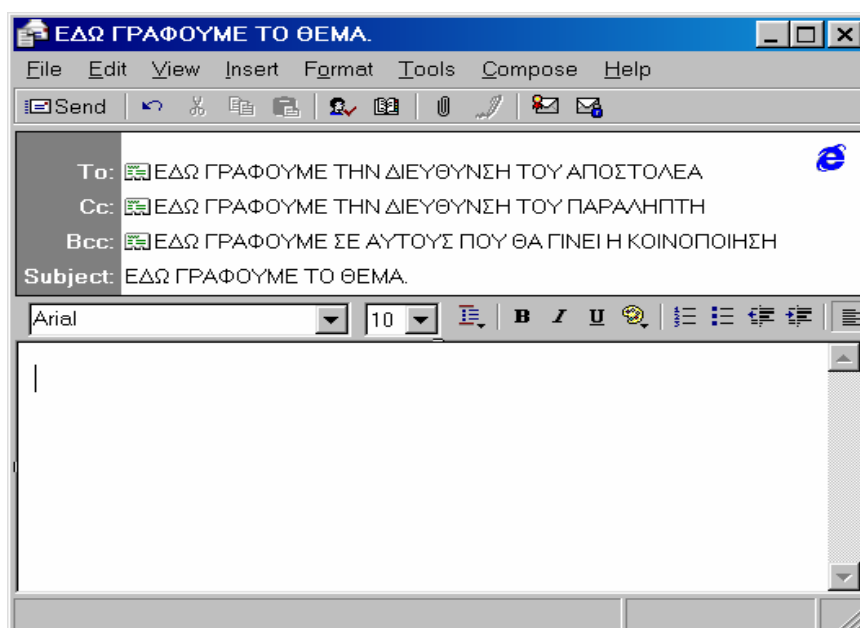


Για να στείλετε ένα μήνυμα πατάτε στο πρώτο εικονίδιο που βρίσκεται στο Outlook Express, όπως φαίνεται στην εικόνα δίπλα

Κάνοντας κλικ στο εικονίδιο νέο μήνυμα εμφανίζεται το πλαίσιο διαλόγου όπως φαίνεται παρακάτω.

Σε αυτό το πλαίσιο διαλόγου μας ζητείται:

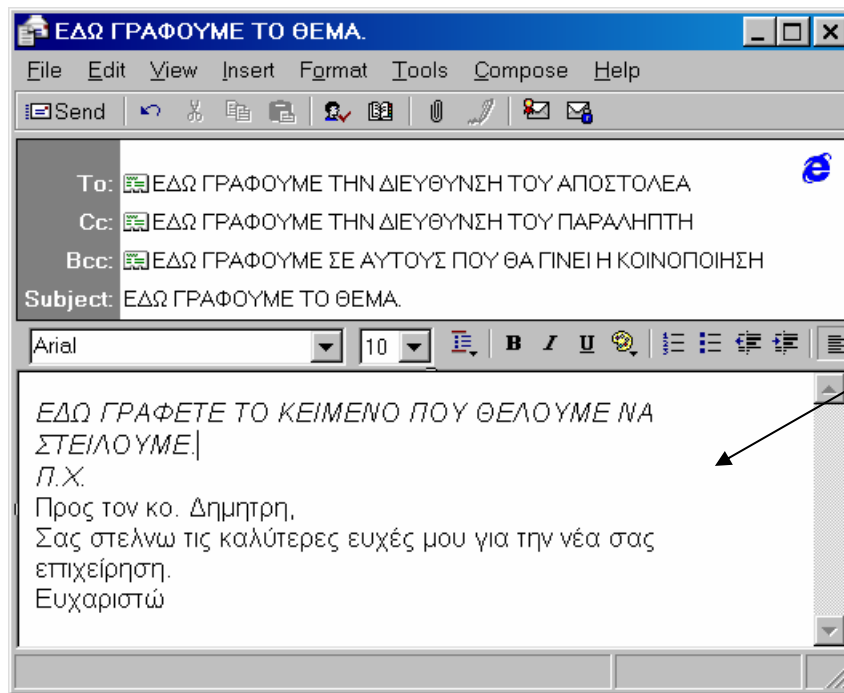
Πρώτον στο (Το) ή στα Ελληνικά «Προς» γράφετε την διεύθυνση του παραλήπτη.



Δεύτερον στο (Cc) ή στα Ελληνικά «Κοινοποίηση» γράφετε τη διεύθυνση αυτών στους οποίους θέλετε να κοινοποιηθεί το μήνυμα).

Τρίτον στο (Bcc) ή στα Ελληνικά «Ιδιωτική Κοινοποίηση», αν θέλετε να στείλετε κρυφά το μήνυμα.

Τέταρτον, στο (Subject) ή στα Ελληνικά «Θέμα» γράφετε το θέμα του μηνύματος. Αυτό δεν είναι απαραίτητο να γραφεί.



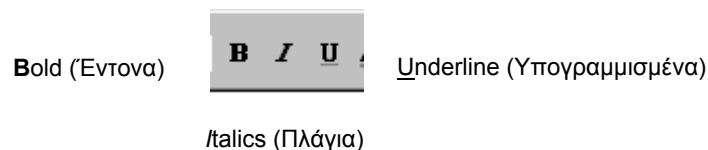
Πληκτρολογήστε το μήνυμά σας στο πλαίσιο του κυρίως κειμένου. Το κείμενο που πληκτρολογείτε θα εμφανίζεται στο κάτω μισό του παραθύρου όπως φαίνεται στο παράδειγμα.

## ΜΟΡΦΟΠΟΙΗΣΗ ΜΗΝΥΜΑΤΟΣ ΗΛΕΚΤΡΟΝΙΚΟΥ ΤΑΧΥΔΡΟΜΕΙΟΥ

Μπορείτε να κάνετε τα μηνύματά σας ομορφότερα. Αντί να πρόκειται για απλό κείμενο, μπορείτε να εισάγετε κουκίδες, εικόνες και οριζόντιες γραμμές. Μπορείτε να προσθέσετε επίσης χρώματα και στυλ με διάφορες γραμματοσειρές και μεγέθη ή και να εισάγετε ένα γραφικό φόντο. Η μορφοποίηση κειμένου με το Outlook Express είναι παρόμοια με αυτή στο Word Pad ή σε άλλα προγράμματα επεξεργασίας κειμένου.

Κάντε κλικ και μετακινηθείτε πάνω από το κείμενο που θέλετε να μορφοποιήσετε. Το κείμενο θα επιλεγεί.

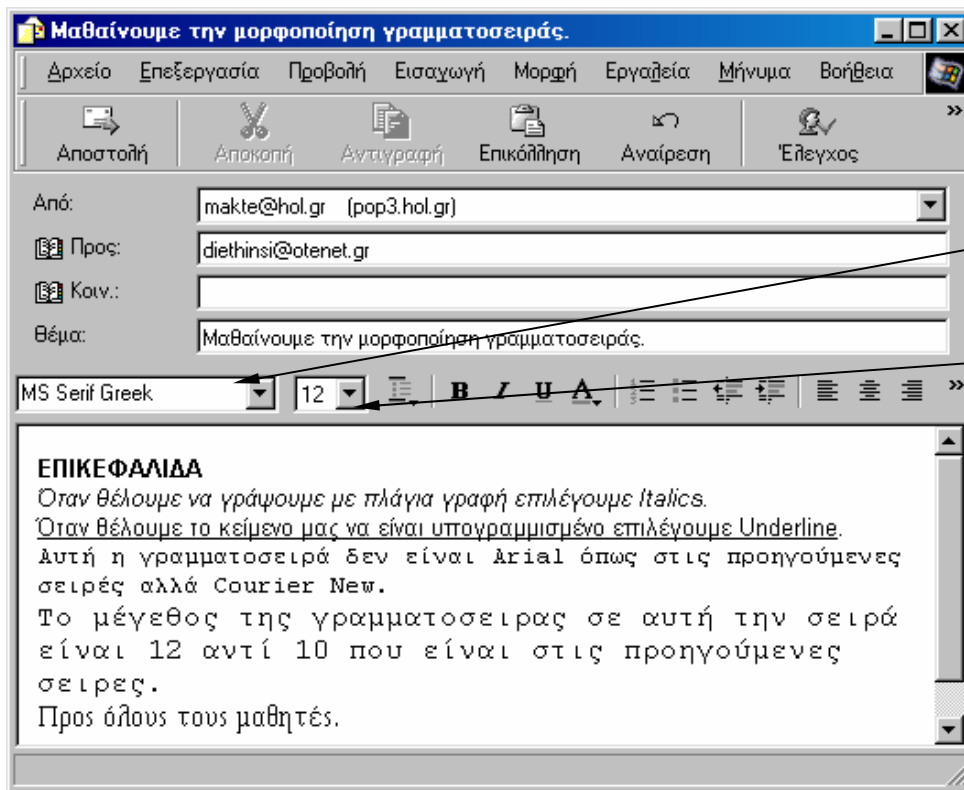
Κάντε κλικ στα πλήκτρα Έντονης γραφής, Πλάγιας γραφής, ή Υπογραμμισής.



Το κείμενο ανάλογα θα εμφανιστεί με έντονη γραφή ή πλάγια ή υπογραμμισμένο.

Επίσης μπορείτε να αλλάξετε γραμματοσειρά ή και το μέγεθος της γραμματοσειράς.



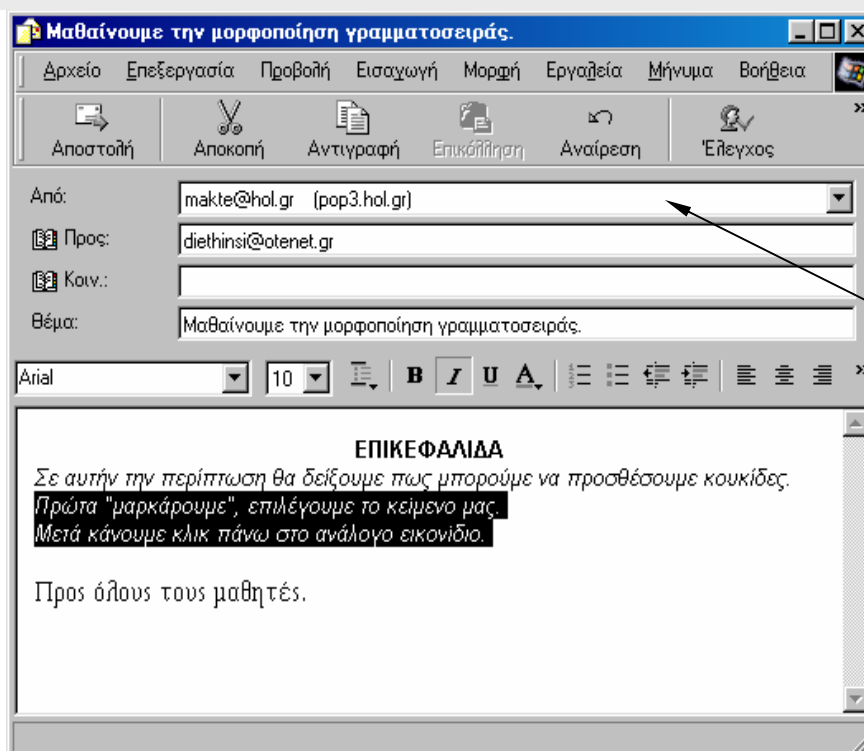


Κάντε κλικ στα βέλη με φορά προς τα κάτω (▼) για να επιλέξετε γραμματοσειρά ή μέγεθος γραμματοσειράς. Θα εμφανισθούν μία σειρά από δυνατότητες.

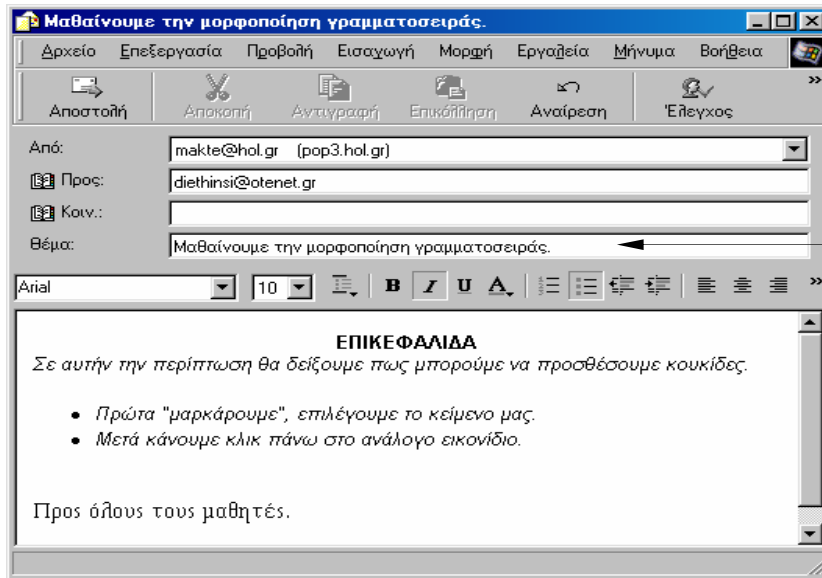
**ΣΥΜΒΟΥΛΗ**  
Για να μορφοποιήσουμε το κείμενό μας ή μέρος αυτού πρώτα το επιλέγουμε όπως φαίνεται στην επόμενη σελίδα.

#### ΣΥΜΒΟΥΛΗ

Κάντε κλικ στο πλήκτρο στοίχισης στο κέντρο, για να στοιχίσετε κεντρικά το επιλεγμένο κείμενο. Περισσότερες πληροφορίες για το τι είναι μορφοποίηση γραμματοσειράς και παραγράφου στις σημειώσεις του Word.

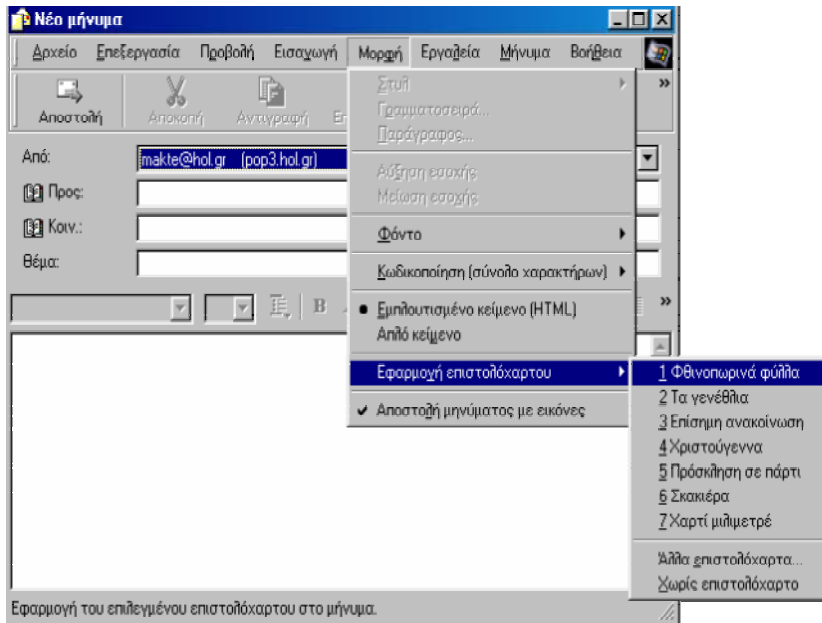


Κάντε κλικ και μετακινήστε το ποντίκι πάνω από το κείμενο στο οποίο θέλετε να εφαρμόσετε κουκίδες ή αρίθμηση. Το κείμενο θα επιλεγεί όπως φαίνεται στην διπλανή εικόνα. Κάντε κλικ στο εικονίδιο των κουκίδων.



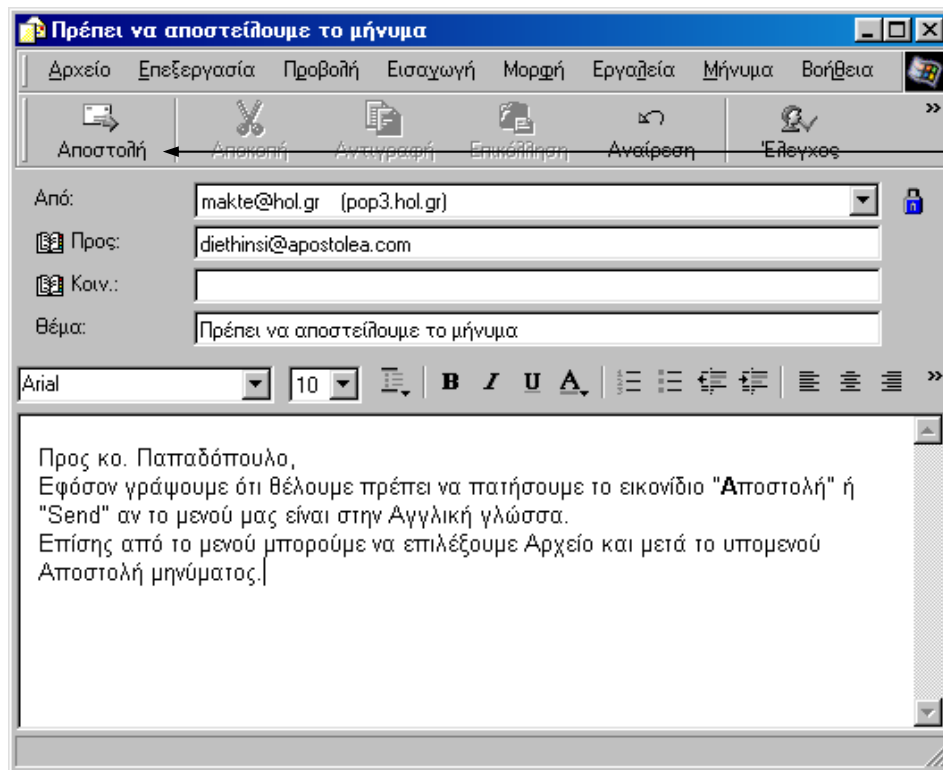
Εδώ βλέπουμε το αποτέλεσμα μας. Το κείμενο μας έχει κουκίδες. Ανάλογα αν είχαμε επιλέξει το εικονίδιο της αριθμησης το κείμενο μας θα εμφανιζόταν με αριθμηση.

Επιλέξτε το «Μορφή» από το μενού. Θα εμφανιστεί το μενού μορφοποίησης.



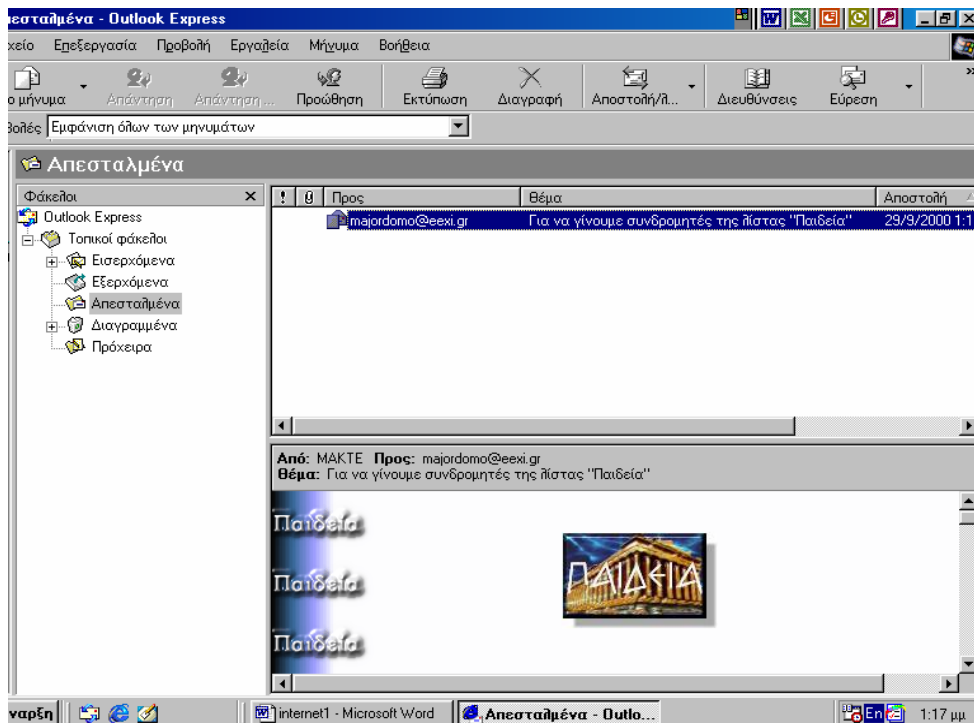
Κάντε κλικ στην Εφαρμογή του Επιστολόχαρτου. Θα εμφανιστεί το υπομενού Εφαρμογή επιστολόχαρτου. Κάντε κλικ σε μία επιλογή από το υπομενού. Το φόντο του μηνύματος σας θα αλλάξει σύμφωνα με την επιλογή σας.

Εφόσον γράψετε και μορφοποιήσετε το μήνυμα πρέπει να το αποστείλετε στην διεύθυνση του παραλήπτη που έχετε δηλώσει.



Κάντε κλικ στο πλήκτρο αποστολής. Το μήνυμα θα σταλεί στον αποδέκτη του.

Το αντίγραφο του μηνύματος τοποθετείται στον φάκελο «Απεσταλμένα» ή «Sent Items» σε περίπτωση που στον Υπολογιστή μας εμφανίζεται στην Αγγλική γλώσσα, όταν σταλεί.



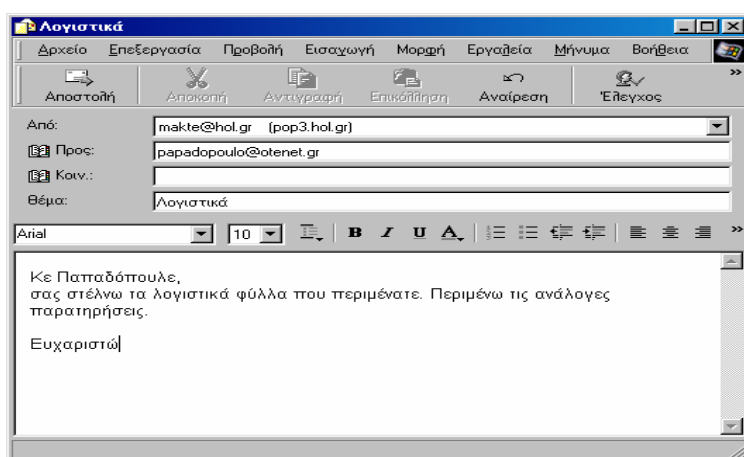
## ΠΡΟΣΑΡΤΗΣΗ ΑΡΧΕΙΩΝ (ΕΠΙΣΥΝΑΨΗ) ΣΕ E-MAIL

Μπορεί να μην θέλετε να αποστείλετε απλώς ένα κείμενο με e-mail αλλά να επισυνάψετε – (προσθέσετε)- ένα αρχείο από το Excel ή από την Access, ακόμα και να επισυνάψετε μία εικόνα, ή ένα γραφικό ή οποιοδήποτε άλλο είδος αρχείων.

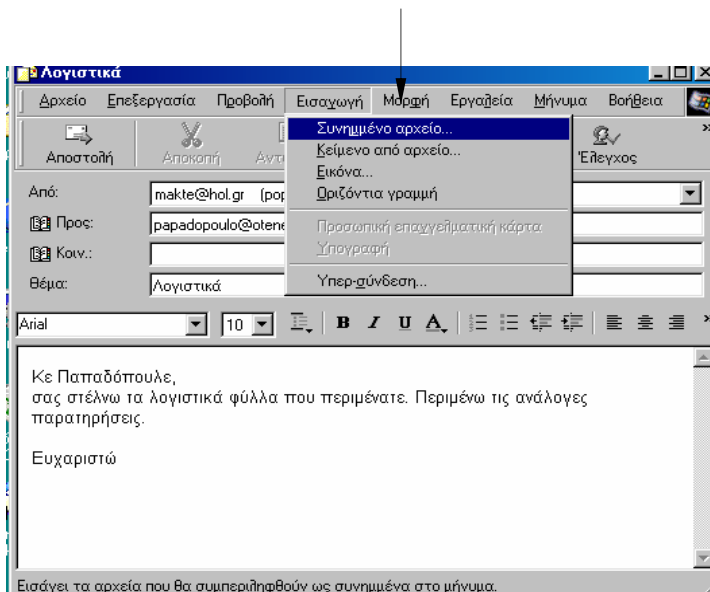
Παρακάτω φαίνεται πως μπορείτε να στείλετε e-mail επισυνάπτοντας (καλώντας ένα άλλο αρχείο οποιασδήποτε εφαρμογής π.χ. Excel κ.α.)

Επίσης, και σ' αυτήν την περίπτωση πρέπει να μεταβείτε στο ίδιο πλαίσιο διαλόγου, επιλέγοντας το εικονίδιο «Νέο μήνυμα» ή από το μενού του Internet Explorer Αλληλογραφία και μετά το υπομενού «Νέο μήνυμα».

Όταν εμφανιστεί το πλαίσιο διαλόγου που πολλές φορές έχουμε δει στις προηγούμενες σελίδες, ακολουθείτε τα ίδια βήματα δηλαδή γράφετε διεύθυνση αποστολέα, παραλήπτη, και το θέμα. Δημιουργείτε δηλαδή ένα μήνυμα ηλεκτρονικού ταχυδρομείου. Π.χ.

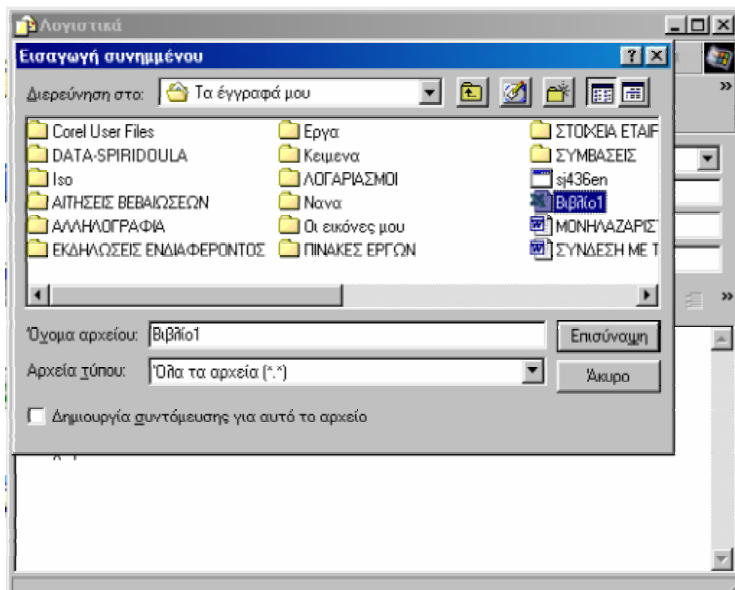


Από το μενού Επιλέγετε “Εισαγωγή” ή Insert σε περίπτωση Αγγλικού μενού. Κάντε κλικ στο υπομενού «Συνημμένο αρχείο» ή Attach file, όπως φαίνεται παρακάτω.

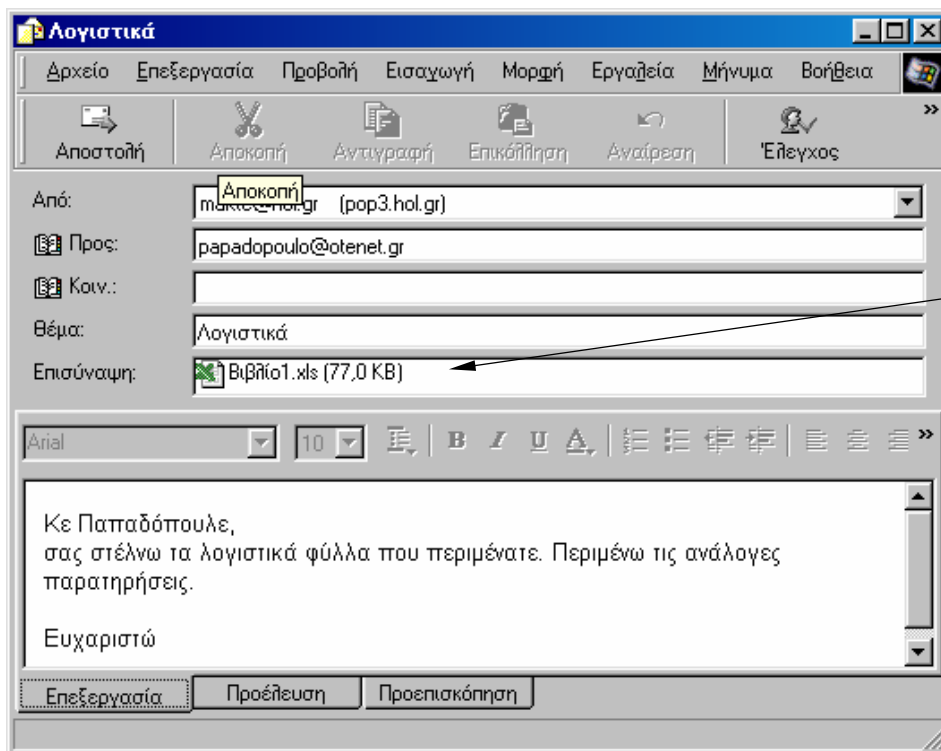


### ΣΥΜΒΟΥΛΗ

Για να ανοίξει ο παραλήπτης ένα «επισυναπτόμενο αρχείο», ο αποδέκτης πρέπει να διαθέτει κάποιο πρόγραμμα που να υποστηρίζει τη μορφή του αρχείου. Για παράδειγμα αν στέλνετε ένα αρχείο Excel πρέπει και ο αποδέκτης να έχει στο υπολογιστή του Excel ή κάποιο άλλο πρόγραμμα που να αναγνωρίζει τα αρχεία που δημιουργεί το Excel.



Όταν επιλέξετε το μενού «Συνημμένο αρχείο» σας παρουσιάζετε το πλαίσιο διαλόγου όπως εμφανίζεται στην εικόνα δίπλα. Σε αυτό το πλαίσιο διαλόγου μπορείτε να εντοπίσετε και να κάνετε δύο συνεχόμενα κλικ στο αρχείο που θέλετε να επισυνάψετε. Το πλαίσιο διαλόγου «Εισαγωγή συνημμένου» θα κλείσει.



Επανερχόμαστε στο προηγούμενο πλαίσιο διαλόγου, όπως φαίνεται στην εικόνα δίπλα. Τώρα όμως έχει προστεθεί και το αρχείο που επισυνάψαμε.

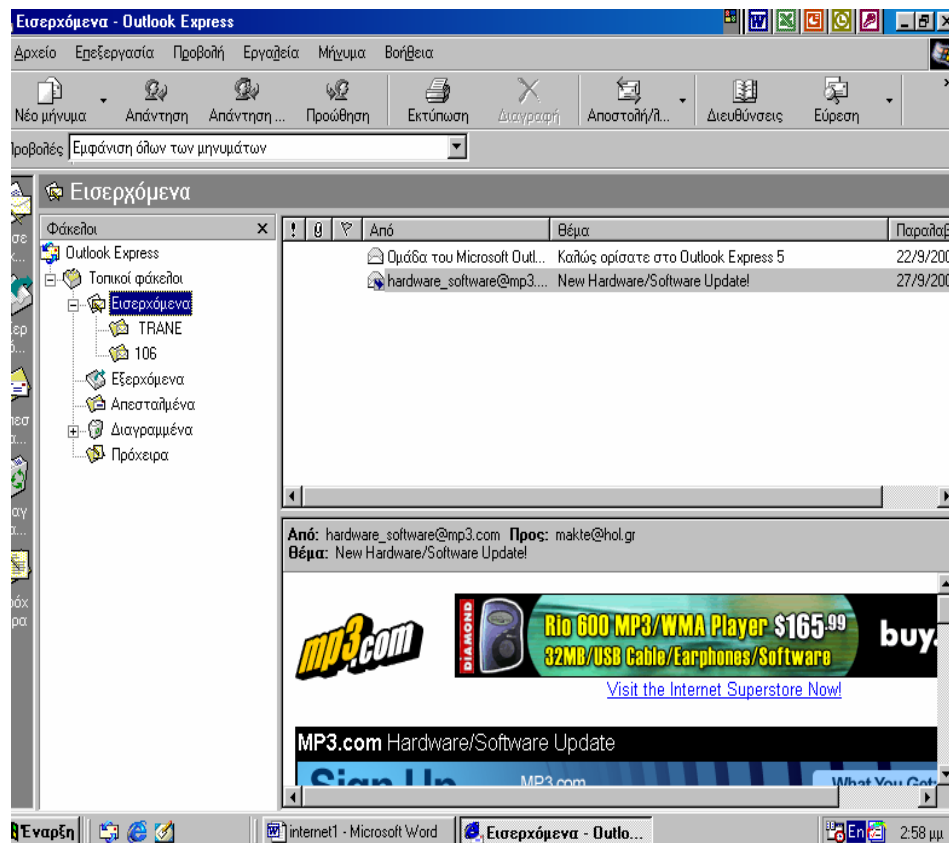
#### ΣΥΜΒΟΥΛΗ

Δεν πρέπει να ξεχνάτε ότι για να ανοίξει κανείς το αρχείο που του αποστέλλεται πρέπει να έχει το ίδιο πρόγραμμα.

Κάντε κλικ στο **Αποστολή** και το αρχείο θα αποσταλεί μαζί με το μήνυμα.

## ΑΝΑΚΤΗΣΗ ΕΙΣΕΡΧΟΜΕΝΗΣ ΑΛΛΗΛΟΓΡΑΦΙΑΣ

Το Outlook Express σας ενημερώνει όταν έχετε νέα μηνύματα, τοποθετώντας τον αριθμό των νέων μηνυμάτων σε παρένθεση δίπλα στο Inbox. Αν βρίσκεστε συνδεδεμένοι με το Internet, το Outlook Express ελέγχει για νέα μηνύματα σε τακτά χρονικά διαστήματα. Θα ακούτε έναν ελαφρύ ήχο, κάθε φορά που θα έρχεται ένα νέο μήνυμα.



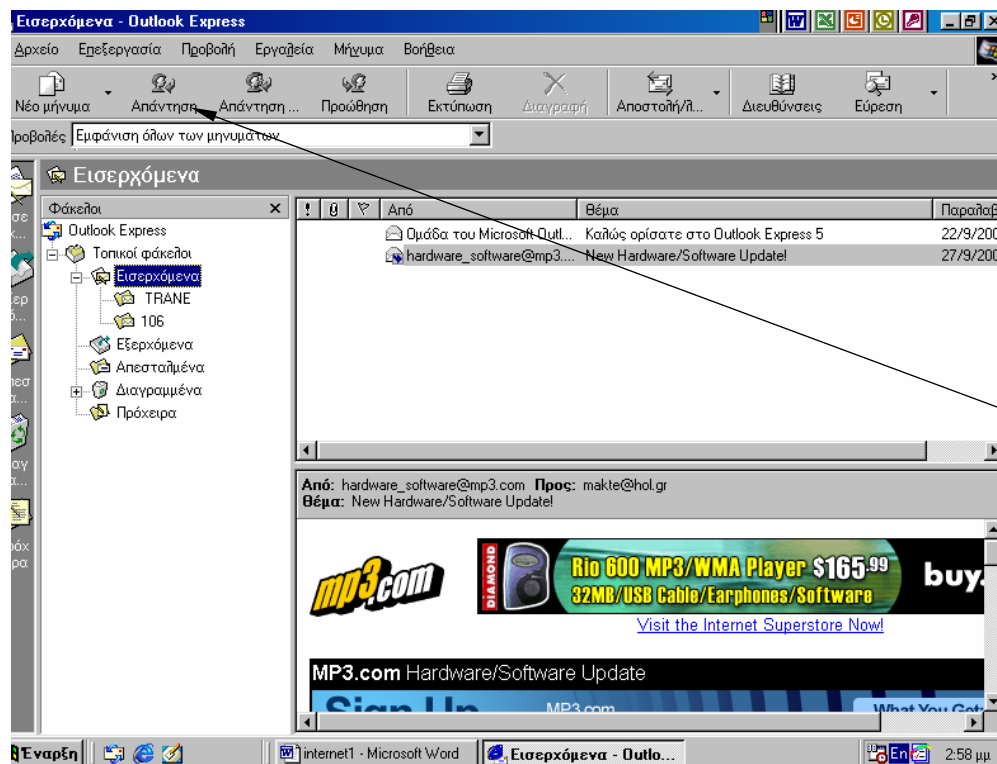
Κάντε κλικ στο Inbox. Στη δεξιά πλευρά της οθόνης θα εμφανιστεί μια λίστα από νέα μηνύματα. Ένα από τα μηνύματα θα είναι επιλεγμένο.

Διαβάστε το μήνυμα στην περιοχή προεπισκόπησης.

Κάντε κλικ στο επόμενο μήνυμα. Το επόμενο μήνυμα θα εμφανιστεί στην περιοχή προεπισκόπησης.

## ΑΠΑΝΤΗΣΗ ΣΕ ΜΗΝΥΜΑ

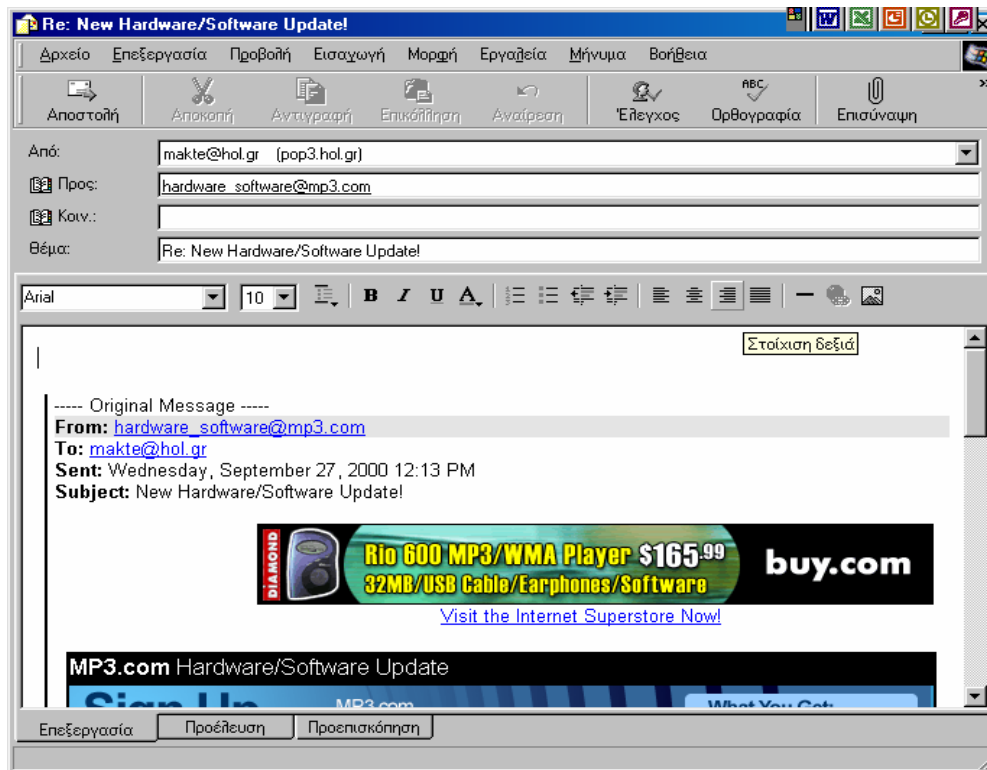
Από την στιγμή που διαβάσατε ένα μήνυμα, μπορεί να θελήσετε να απαντήσετε στον αποστολέα. Το Outlook Express σας δίνει τη δυνατότητα ν' απαντήσετε σε κάποιο μήνυμα.



Κάντε κλικ στο μήνυμα στο οποίο θέλετε να απαντήσετε. Το μήνυμα θα επιλεγεί.

Κάντε κλικ στο πλήκτρο Απάντηση. Θα εμφανιστεί ένα παράθυρο δημιουργίας μηνύματος, με τα στοιχεία του αποδέκτη και το θέμα συμπληρωμένα.

Όταν επιλέξετε το εικονίδιο της «Απάντησης» όπως είδαμε προηγουμένως, βρίσκεστε σ' αυτό το πλαίσιο διαλόγου που σας δίνει την δυνατότητα να στείλετε e-mail. Βλέπετε ότι οι διευθύνσεις αποστολέα – παραλήπτη είναι ήδη γραμμένες. Επίσης είναι γραμμένο αυτούσιο το μήνυμα το οποίο μας στάλθηκε.



Στο τέλος του μηνύματος, όπως φαίνεται στο κάτω τμήμα της οθόνης, μπορείτε να γράψετε το κείμενο που θέλετε να στείλετε για απάντηση.

**ΣΥΜΒΟΥΛΗ**  
Αν το μήνυμα είναι μεγάλο και καλύπτει όλο το κάτω μέρος της οθόνης, μπορείτε να δείτε που τελειώνει το μήνυμα χρησιμοποιώντας την μπάρα κύλισης